



# בוגרי מסגרת השמה חוץ ביתית בישראל

סקירת נתונים, מצב קיים, מדיניות והמלצות

ד"ר ירון יבלברג – מכון דו-עת

המסמך הוכן לבקשת הפורום הציבורי – כפרי הנוער, פנימיות הרווחה והאומנה בישראל (נובמבר 2021)

## תוכן

2.....	מבוא
3.....	מסגרות השמה חוץ ביתית בישראל
3.....	רפורמת עם הפנים לקהילה
4.....	פנימיות חינוכיות
5.....	פנימיות משרד הרווחה
6.....	משפחות אומנה
7.....	מסגרת תאורטית לדין בבוגרי מסגרות השמה חוץ ביתית – בגרות בהתהוות
8.....	המוכנות ליציאה
10.....	המעבר לחיים עצמאיים של בוגרי השמה חוץ ביתית בישראל
11.....	נתונים בסיסיים – היקפים ועלויות
14.....	מצבם של בוגרי השמה חוץ ביתית בעולם
15.....	השכלה
16.....	מצבם של בוגרי מסגרות השמה חוץ ביתית בישראל
17.....	בוגרי מסגרות השמה חוץ ביתית בישראל – השכלה
23.....	שירות צבאי
24.....	תעסוקה ומצב כלכלי
28.....	שכר
30.....	התנהגות לא נורמטיבית ורווחה נפשית
30.....	מענים ומדיניות
30.....	בעולם
32.....	בישראל
37.....	מדיניות
39.....	המלצות אינטגרטיביות

דו"ח זה מציג סיכום של הידע הקיים לגבי בוגרי השמה חוץ ביתית בארץ, תוך התייחסות מצומצמת יחסית למה שידוע ונעשה בעולם. מסגרות ההשמה החוץ ביתית הן פנימיות רווחה, פנימיות חינוך (המנהל לחינוך התיישבותי), פנימיות חסות הנוער (במידה מצומצמת) ומשפחות אומנה. הדו"ח מתייחס למחקרים שנערכו בארץ בין השנים 2000-2021 עם דגש רב יותר לממצאים ונתונים מ 10 השנים האחרונות. במהלך תקופה זו (מ- 2010-2021) ישנה פריחה יחסית של מחקר בתחום בוגרי מסגרות השמה חוץ ביתית, בעיקר בזכות העבודה המכוננת של קבוצת המחקר בראשות פרופסור רמי בנבנישתי, פרופסור ענת זעירא ועמיתיהם: ד"ר יפית אעידן-סולימני, ד"ר תהילה רפאלי, ד"ר ערן מלקמן, ד"ר נטע אחדות וחוקרים אחרים, כגון פרופסור עמנואל גרופר, ד"ר עדנה שמעוני, ד"ר יפעת מור-סלהו ועוד. הדו"ח מתמקד בנתונים העדכניים ככל האפשר ופחות בסקירה של השינויים במצבם של הבוגרים לאורך השנים. במובן זה, הסקירה המוצגת בדו"ח היא תמצית הידע הקיים בתחום ואשר מופיע בעשרות מאמרים אקדמיים העוסקים בכך. לצורך כתיבת פרק ההמלצות נערכו ראיונות ושיחות עם פרופסור רמי בנבנישתי, ד"ר תהילה רפאלי, ד"ר יפית אעידן סולימני, מירב שלו (האחראית על הקשר עם הבוגרים במשרד החינוך). התחומים אליהם מתייחס דו"ח זה הם:

- השכלה.
- שירות צבאי.
- תעסוקה.
- שכר.
- רווחה נפשית.
- עלויות והוצאות המדינה.
- שירותים קיימים.
- המלצות לקידום מדיניות.

תודה לכל המרואיינים ובמיוחד לפרופסור רמי בנבנישתי וצוות המחקר שבראשותו על הסיוע הרב, שיתוף הפעולה וההכוונה.

## מסגרות השמה חוץ ביתית בישראל

### רפורמת עם הפנים לקהילה

כאשר עוסקים בבוגרי השמה חוץ ביתית בישראל, חשוב להזכיר את הרפורמה שעבר תחום זה בראשית שנות ה-2000 בישראל. בספטמבר 2004 החל ליישם השירות לילד במשרד הרווחה והשירותים החברתיים בישראל את מדיניות "עם הפנים לקהילה". מדיניות זו מכוונת להפחית את מספר המטופלים בקרב ילדים ובני נוער בהשמה חוץ ביתית באמצעות מתן אפשרות לרשויות מקומיות ומחלקות לשירותים חברתיים לנצל באופן יעיל יותר את המשאבים הממשלתיים העומדים לרשותן, זאת על מנת לתת מענים מועילים יותר לצרכיהם של ילדים ובני נוער אלה ומשפחותיהם בקהילה. בבסיס מדיניות "עם הפנים לקהילה" עומדת ההנחה שהמקום הטוב ביותר להתפתחות תקינה של הילד הוא בית הוריו, ושאחריות ההורים היא לגדל את ילדיהם. הגישה המערכתית מעודדת התייחסות למשפחה כמכלול וכחלק בלתי נפרד מן הקהילה. הדגש על ראיית הילד בהקשר המשפחתי והתרבותי שלו נותן מקום נכבד למשפחה ולמסגרת החברתית הקרובה. על פי תפיסה זו, ההתערבויות (הטיפוליות) צריכות להתייחס למכלול הצרכים של המשפחה, לחזק אותה, לטפח את הקשר בין ההורה לילד ולחזק את הסמכות ההורית (יבלברג, 2013).

במחקר שנערך ב-2014 על יישום התכנית (בן רבי וחסיין, 2014) נמצא כי:

- כ-160 עד כ-200 רשויות מקומיות (מתוך 253) בחרו להמיר בכל שנה תקציבים חוץ-ביתיים ולהפנותם לפיתוח שירותים בקהילה. מספר הרשויות שבחרו להמיר מכסות וכן מספר המכסות שהומרו גדלו מדי שנה. בשנת 2010 המרת המכסות אפשרה תוספת של כ-50 מיליון ₪ לתקציבי השירותים בקהילה של השירות לילד ולנוער במשרד הרווחה, מתוך סך כולל של כ-130 מיליון ₪ בסעיפי פעולות בקהילה וילדים בסיכון בקהילה (לא כולל מעוונות יום ומשפחותונים).
- בשנים 2000–2010 חלה ירידה של 7.6% בממוצע החודשי של מספר הילדים ובני הנוער בסידורים חוץ-ביתיים. זאת, על אף הגידול במספר הכללי של הילדים ובני הנוער ובמספר הילדים במצבי סיכון. שיא הירידה היה בשנים 2004–2005, השנים הראשונות ליישום מדיניות "עם הפנים לקהילה". משנת 2007 ניתן לראות עלייה במספר הילדים ובני הנוער בסידור חוץ-ביתי, אם כי המספרים עדיין קטנים מכפי שהיו בתחילת העשור.

## פנימיות הינוכיות

עליית הנוער נוסדה בשנת 1933 על רקע עליית הנאציזם בגרמניה והתפתחה כתנועה חינוכית בעלת מאפיינים ייחודיים. אחד הרכיבים המרכזיים בתנועה זו היה החינוך הפנימייתי, כסביבה המעצימה את בני הנוער. עוצמה זו נבעה משילוב בין מערכת בית ספרית, מערכת חברתית ומערכת של חינוך בלתי-פורמלי, במרחב פיזי מוגדר. שילוב זה מאפשר צמיחה של החניכים, תוך התנסות במצבי חיים מורכבים ומפגש קבוע עם מבוגרים משמעותיים לעיבוד החוויות, הדרכה, הנחייה ואוזן קשבת (מור סלהו, 2020). עקרונות נוספים של החינוך הפנימייתי של עליית הנוער כוללים: התמקדות בהליכים חינוכיים ולימודיים נורמטיביים, למידה במסגרת קבוצת השווים, המהווה מסגרת של זהות ושייכות, טיפוח החינוך הבלתי פורמלי והקשרים הבלתי פורמליים, חיי קהילה, רב תרבותיות וקליטת עלייה, התמקדות הדאגה לצרכי הפרט והעצמה אישית (שמאי, 2014). עד 1996 הייתה עליית הנוער חלק מהסוכנות היהודית. מאז 1996 היא משולבת במשרד החינוך כחלק מן המנהל לחינוך התיישבותי, פנימייתי ועליית הנוער. מנהל זה מהווה מסגרת גג המארגנת תחתיה את כל הגורמים המפעילים פנימיות חינוכיות בחסות משרד החינוך (מור-סלהו, 2020).

כאמור, אחד התפקידים המרכזיים לאורך כל השנים, של הפנימיות החינוכיות הוא קליטת בני נוער עולים ושילובם בצורה מיטבית בחברה הישראלית. השהות המשותפת של בני נוער עולים ובני נוער ילידי הארץ מאפשרת לעולים להיחשף לנורמות, דרכי התנהגות, צורת דיבור ומאפיינים נוספים הקשורים בחיים בארץ (Grupper, 2013). גם בשנים האחרונות ממלאות הפנימיות החינוכיות תפקיד זה. בשנים 2014-15 למשל, מנו ילדי העולים כרבע מהחניכים בפנימיות החינוכיות (23.7%). שיעור זה גדול פי שניים ויותר מחלקם של העולים בקבוצת הגיל 17-0. 76.5% מן העולים אשר שהו בפנימיות החינוכיות בשנים אלה היו יוצא אתיופיה. כ-12.1% מן העולים היו יוצאי ברה"מ לשעבר (המועצה לשלום הילד, 2016). מור סלהו (2020) טוענת כי עם השנים הפכה אוכלוסיית החניכים בפנימיות החינוכיות להומוגנית יותר בהקשר הסוציו-אקונומי והיא מורכבת כיום בעיקר מילדים ובני נוער המגיעים מרק סוציו-אקונומי נמוך (לעומת העבר בו היו גם חניכים מרקע סוציו-אקונומי גבוה יותר והרכב האוכלוסייה היה יותר הטרוגני).

הפנימיות החינוכיות עברו שינויים רבים הן מבחינת הייעוד שלהן והן מבחינת אוכלוסיות היעד. בתקופת היישוב ובשנים הראשונות להקמת המדינה הן שימשו בעיקר כסוכנויות לאינטגרציה חברתית ותרבותית של בני נוער עולים ממדינות שונות, מוצא אתני מגוון ומעמדות סוציו-אקונומיים שונים (קשתי, 2000). עם חלוף השנים הדגש בפנימיות החינוכיות השתנה מקליטת עלייה לצמצום פערים חברתיים וקידום אוכלוסיות מוחלשות. כיום, רוב החניכים בפנימיות

החינוכיות מגיעים מן הפריפריה החברתית של מדינת ישראל. גורם נוסף שהשפיע באופן נרחב על פניהן של הפנימיות החינוכיות הוא העלייה בשנות ה 90 של המאה ה 20, בעיקר מברה"מ אך גם מאתיופיה. עליות אלה החזירו את השליחות של קליטת עלייה ובעיקר בני נוער בסיכון לסדר היום של הפנימיות החינוכיות, אשר פיתחו התמחות בקליטה של בני נוער מעליות אלה.

הערה : בסקירה זו מופיעים מחקרים רבים המתייחסים ל"כפרי נוער" וכוללים בתוכם סוגים שונים של כפרי נוער, כגון ישיבות ואולפנות. עבודת הפורום מתמקדת ב 46 כפרי נוער מודרכים. לצערנו אין כרגע יכולת להבחין בקבוצה זו בתוך הנתונים הכלליים המתייחסים לכפרי הנוער תחת המנהל לחינוך התיישבותי.

### פנימיות משרד הרווחה

משרד הרווחה מפעיל קשת רחבה של פנימיות ומסגרות השמה חוץ ביתית בהתאם לצרכים המגוונים באוכלוסייה. חלק מהפנימיות נשענות על שירותים בקהילה ואחרות מספקות חלק ניכר מן השירותים והמענים הנדרשים בתוך המתחם הפיזי של הפנימייה. הפנימיות מטפלות בילדים ובני נוער, החל מן הגיל הרך ועד מתבגרים, אשר גדלים בקבוצות גיל הומוגניות או רב-גיליות, בהתאם למסגרת ולמודל הטיפול. הפנימיות מופעלות על ידי צוותים רב מקצועיים הכוללים פסיכיאטר, פסיכולוג, עובדים סוציאליים, מטפלים בתחומים שונים, מדריכים ועוד. בשנת 2019 השיק משרד הרווחה רפורמה במסגרות הפנימייתיות, אשר נתנה ביטוי לתפיסות העדכניות של המשרד ביחס לתחום ונתנה מענה לטענות וביקורות שהועלו כלפי המערך הקודם. הרפורמה כוללת הגדרות חדשות ועדכניות של אוכלוסיות היעד וסוגי הפנימיות. כמו כן, הרפורמה מתייחסת למבנה הפנימיות, עקרונות העבודה, עלויות, הגדרות תפקיד ועוד. כחלק מהתפיסה החדשה, הוגדרו שני סוגי פרופילים של חניכים :

פרופיל מעוף : חניכים אשר לא ניתן לספק את כל צורכיהם במסגרת המשפחתית והקהילתית ואשר ועדת תכנון טיפול והערכה החליטה על הוצאתם לפנימייה עקב קשיים התנהגותיים, חברתיים או חינוכיים או עקב קשיים משפחתיים.

פרופיל עוגן ומעוז : חניכים אשר לא ניתן לספק את כל צורכיהם ב מסגרת המשפחתית והקהילתית; ועדת תכנון טיפול והערכה החליטה על הוצאתם לפנימייה, והם בעלי מאפיינים ייחודיים ברמות התפקוד והסיכון שלהם. בתכנית מופיעה טבלה המפרטת את

מאפייני הפרופילים, כאשר באופן כללי, פרופיל עוגן מצביע על קשיי תפקוד ומסוכנות ברמה בינונית ופרופיל מעוז על קשיי תפקוד ומסוכנות ברמה גבוהה.

העבודה בכל הפנימיות מונחית על ידי ערכים משותפים כגון: טובת הילד (מוגנות, שייכות, רצף ויציבות, יצירת שיפור), מקצועיות טיפולית, שותפות לאחריות להצלחת החניך בפנימייה ועקרונות כגון גישת הכוחות, תכנון, עבודה משותפת וצוות רב מקצועי ועוד.

### משפחות אומנה

עד שנת 2001 היה שירות האומנה נתון כולו תחת אחריות משרד הרווחה באמצעות המחלקות לשירותים חברתיים ברשויות המקומיות. בעקבות קשיים רבים שהתעוררו בהפעלת מערך האומנה על ידי המחלקות לשירותים חברתיים ברשויות המקומיות, הוחלט לבצע שינוי, אשר בא לידי ביטוי בתהליך של הפרטה חלקית של תחום האומנה מהפעלה של הרשויות המקומיות לידי גופים מפעילים החל ממאי 2001. אחת ממטרות העברת האומנה לידי הגופים הללו הייתה להגדיל את מספר ההשמות במשפחות אומנה, מאחר וקיימת הבנה כי מקום גידולו של ילד הוא במשפחה, במיוחד כאשר מדובר בגיל הצעיר. כמו כן, מטרת ההפרטה הייתה טיוב והעמקת האיכות המקצועית של מנחי האומנה. הגופים המפעילים אחראים על הכנת תכנית טיפולית לכל ילד ויישומה באמצעות העבודה של מנחת האומנה מול הילד והמשפחה. התכנית הטיפולית כוללת מיפוי מאפיינים, צרכים, מטרות ודרכי פעולה עבור כל ילד. איכות התכנית הטיפולית והפיקוח על יישומה נמצא תחת האחריות של מפקחי האומנה, שהם נציגי משרד הרווחה. פיקוח נוסף נעשה באמצעות ועדות תכנון הטיפול ברשויות המקומיות, אשר הפנו את הילדים שירות האומנה. חשוב לציין כי נושא האומנה אינו מעוגן בחקיקה כתחום עצמאי, אלא מקבל התייחסות בתקנות עבודה סוציאלית, שם יש התייחסות לנושאים כגון תהליך ההשמה, דרכי הטיפול והמעקב, שמירת הקשר עם ההורים הביולוגיים ועוד. עם זאת, ישנם תחומים שאינם מוסדרים כלל, כגון סמכות הורי האומנה, מידת התיאום עם ההורים הביולוגיים והטיפול בילדים לאחר סיום תקופת האומנה.

ב 2016 חוקק חוק האומנה החדש: "חוק אומנה לילדים" התשע"ו. חוק זה בא להסדיר את תחום האומנה בישראל, שפעל עד אז על פי נהלים של הרשויות המעורבות והתייחסות נקודתית בחוקים שונים. החוק מכיר בזכותו הטבעית של הילד לגור בבית הוריו ובמידה והוצא ממנו, לחזור אליו במקרה ויתקיימו התנאים הנדרשים להבטחת שלום הילד וטובתו. החוק מגדיר זכויות בסיסיות של הילד, כגון הזכות לשמור על קשר עם הוריו, לחיות בתנאים שיאפשרו את התפתחותו בתחומים

שונים ועוד. החוק מסדיר גם את כל נושא אומנת החירום, המיועדת לילדים אשר צריכים לצאת מהבית בשל חשש לשלומם בהתראה קצרה ונדרשת להם חלופה למגורים.

### מסגרת תאורטית לדיון בבוגרי מסגרות השמה חוץ ביתית – בגרות בהתהוות

אחד המאפיינים הסוציולוגיים של מה שמכונה "החברות המתועשות" ב-4-5 העשורים האחרונים, היא התארכות תקופת הבגרות והיווצרות של שלב התפתחותי חדש המכונה "בגרות בהתהוות" (Arnett, 2000). זהו שלב ביניים בין תקופת ההתבגרות בה קיימת עדיין תלות כמעט מוחלטת של המתבגרים בהוריהם (או ברשויות החינוך והרווחה אשר מטפלות בהם), לבין השלב של חיים עצמאיים כבוגרים, המתפקדים באופן עצמאי (גרופר, 2018). מפאת היותה תקופת מעבר ממושכת, המשמשת למעשה כהכנה לחיים עצמאיים, יש לה חשיבות גדולה בעבור צעירים. במהלך תקופה זו הם רוכשים השכלה גבוהה, הכשרה מקצועית ומיומנויות שונות הנחוצות להשתלבות מיטבית בחברת ה"מבוגרים" (שם, 2018). לאור התגבשותה והתארכותה של תקופה זו לכדי תקופה מובחנת ומשמעותית, חוקרים רבים מציעים לראות בה כשלב התפתחותי ייחודי המכונה "בגרות בהתהוות" והוא מתייחס באופן כללי לטווח הגיל שבין 18-25. בתקופה זו יש כאלה שמחפשים את הכיוון שלהם בחיים, יש הממשיכים להתגורר בבית הוריהם ולהנות ממעטפת של תמיכה כלכלית ורגשית במשך שנים רבות ויש הפועלים למימוש התכניות שלהם בדרכים שונות (שם, 2018).

עם זאת, כידוע, לא לכל הצעירים יש את המשענת והתמיכה של המסגרת המשפחתית. ארנט (Arnett, 2007), אשר תבע את המושג "בגרות בהתהוות" הדגיש גם את הפן הסיכוני של תקופה זו, הבא לידי ביטוי בהתנסויות, יחסי מין לא מוגנים, שימוש בחומרים ממכרים וכיו"ב. עבור צעירים בסיכון באופן כללי, תקופה זו כרוכה לעיתים בהתגברות החשיפה לגורמי סיכון (שם, 2007). עבור בוגרי השמה חוץ ביתית המעבר לשלב החדש כרוך בניתוק מן המסגרת ששימשה עבורו מערכת שייכות, הזדהות ומוגנות, בין אם זו משפחה אומנת או מסגרת של פנימייה. בניגוד לצעירים אחרים אשר אינם עוזבים את הבית או שעוזבים אך ממשיכים להנות מתמיכה וקשר רציף, בוגרי השמה חוץ ביתית מוצאים את עצמם פעמים רבות לבד בעולם בתקופה מעצבת זו. לכן, ארנט מתייחס באופן ממוקד במאפיינים של תקופה זו עבור בוגרי השמה חוץ ביתית.

הנקודה העיקרית שארנט מעלה היא חוסר היכולת או האתגרים של בוגרי השמה חוץ ביתית לחוות את הפנים החיוביים שבתוקפת הבגרות בהתהוות. מצב זה נובע משלושה גורמים עיקריים:



(1) קשיים כלכליים והיעדר תמיכה משפחתית מעצימים את הצורך בהשרדות כלכלית ומאפשרים פחות עיסוק בהשכלה גבוהה או הגשמת מאווים אישיים (2) חוסר יציבות שמאפיין צעירים בתקופה זו בכלל הוא חמור יותר בקרב בוגרי השמה ויכול לבוא לידי ביטוי באבטלה או חוסר מקום קבוע למגורים (3) עצמאות מוקדמת שנכפית על בוגרי השמה לא מתוך בחירה ואפשרות חקירה עצמית אלא מתוך צורך השרדותי (בנבנישתי ואח', 2008). גם סטיין (Stein, 2006) מדגיש את המהירות שבה בוגרי השמה צריכים לדאוג לעצמם מבחינה כלכלית והישרדותית, בניגוד להדרגתיות והניסוי וטעיה שהם מנת חלקם של שאר הצעירים. תוך פרק זמן קצר, בוגרי השמה צריכים לא רק להתנתק מן המסגרת הקודמת שלהם, אלא גם לדאוג לעצמם למגורים, פרנסה, הכשרה או לימודים, סביבה חברתית ועוד. מהירות זו מייצרת מה שהוא מכנה "מסלול תלול" אשר עשוי להגביר את הקשיים והאתגרים, ומתוך כך גם את החשיפה למצבי סיכון. דיקסון (Dixon, 2008) אשר חקר את המעבר לחיים עצמאיים של צעירים בוגרי השמה, מצא כי עצם המעבר כרוך במצוקה ופגיעה באיכות החיים ולעיתים גם בבריאות. במחקרו הוא מצא כי צעירים אשר דיווח על מצוקה רגשית עד שלושה חודשים מרגע המעבר, הראו תוצאות שליליות יותר בשאר תחומי החיים כגון עבודה ומגורים, גם כשנה לאחר העזיבה (בנבנישתי ואח', 2018).

## המוכנות ליציאה

המעבר לחיים עצמאיים והיכולת להשתלב בחברה כבוגר בצורה מיטבית, תלויה במידה רבה גם בכלים ובמיומנויות שרוכשים הצעירים בשנות הנעורים שלהם. בעוד שרוב הצעירים רוכשים כישורים אלה במסגרת המשפחתית, צעירים חסרי עורף משפחתי הנמצאים במסגרות השמה חוץ ביתית מפתחים לעתים פערים גם בתחום זה.

במחקר שערכו שיף וקושר (2005) הם מצאו כי חלק ניכר מבוגרי הפנימיות חשו שהחיים בפנימייה לא הכינו אותן להתמודדות עם חיים עצמאיים. כמעט שליש מן הבוגרים העריכו את תרומת הפנימייה להכנה לעתיד הייתה מעטה מאד או בכלל לא. התחום שבו חשו הבוגרים כי התרומה הייתה הנמוכה ביותר היה הכנה לעולם התעסוקה. בנבנישתי ושיף (Benbenishty & Schiff, 2009) בחנו את המוכנות של בוגרי אומנה (מנקודת מבטם הסובייקטיבית) להתמודדות עם האתגרים של חיים עצמאיים. המחקר הראה כי התחומים שלגביהם הביעו בני הנוער יותר חששות וחוסר ביטחון היו הצבא, לימודים וסידורים. לעומת זאת התחומים שבהם הם חשו בטוחים יותר היו יחסים עם המין השני, ניהול משק בית והיכולת לדאוג לעצמם. במחקר נוסף בנושא המוכנות

נמצא כי התחומים שבהם מרגישים הבוגרים פחות מוכנים לחיים עצמאיים ניהול משק בית, עבודה והשכלה, בעוד שהתחומים שבהם הרגישו יותר בטוחים היו מגורים, בריאות ויחסים בין אישיים (Sulimani-Aydan & Benbenishty, 2011). במחקר שנערך על חניכי פנימיות רווחה על סף היציאה, נבדקה מוכנותם של החניכים לחיים עצמאיים על פי הערכת הצוות. ברוב התחומים החשובים לחיים עצמאיים כגון מציאת דיור, התמודדות עם קשיים רגשיים, רכישת השכלה וכו', הוערכו רוב החניכים כבעלי מוכנות "נמוכה-מתונה" ורבים מתוכם הוערכו כ"נזקקים לסיוע". במחקר שנערך במסגרות של חסות הנוער, נמצא כי תפיסת הצעירים את המוכנות שלהם לחיים עצמאיים היא נמוכה למדי. התחומים שלגביהם הם חשו חוסר ביטחון במידה גבוהה היו שירות צבאי, השלמת השכלה ומגורים עצמאיים.

בהשוואה בין מסגרות ההשמה החוץ ביתית השונות (פנימיות חינוך, פנימיות רווחה ומשפחות אומנה) נמצא כי חניכי פנימיות החינוך הם בעלי המוכנות הגבוהה ביותר בכל המדדים שנבדקו. הערכת הצוות המטפל את מיומנויות החניכים בפנימיות החינוך וכפרי הנוער הייתה גבוהה יותר ביחס לפנימיות הרווחה ומשפחות האומנה. לדוגמה, מטפלי החניכים העריכו את הסיכוי לקבלת תעודת בגרות מלאה ב 25% עבור חניכי כפרי הנוער לעומת 16% מחניכי פנימיות הרווחה. באופן דומה, הם העריכו את סיכויי חניכי פנימיות החינוך להשלים שירות צבאי מלא ב 30% לעומת 14% בקרב חניכי פנימיות הרווחה (בנבנישתי וזעירא, 2008)

לסיכום חלק זה, ניתן לראות כי ישנן דפוס החוזר על עצמו ברוב המחקרים. בראש ובראשונה, כל המחקרים מראים על תחושת חוסר מוכנות או צורך בסיוע של בוגרי ההשמות במעבר לחיים עצמאיים. החיים בפנימיות, בין אם הן פנימיות חינוך או פנימיות רווחה, מדגישים מיומנויות מסוימות שקשורות יותר ביחסים חברתיים, יחסים עם המין השני והימנעות מהתנהגויות סיכון. אלה התחומים בהם חשו בני הנוער ביטחון במידה גבוהה יחסית. לעומת זאת, בתחומים כגון הכנה לשירות הצבאי, לימודים והשכלה, מגורים וחיים עצמאיים, חשו החניכים חוסר ביטחון ביכולת שלהם להסתדר בעצמם.

## המעבר לחיים עצמאיים של בוגרי השמה חוץ ביתית בישראל

תהליך היציאה ממסגרת ההשמה החוץ ביתית הוא כשלעצמו לא פשוט ויכול להיות מלווה במשברים. עבור צעירים רבים מדובר בפרידה מן המסגרת היחידה שהייתה עבורם משענת ומערכת תומכת מבחינות רבות: חברתית, רגשית, מקצועית ועוד. במחקר של שיף ובנבנישתי (2004), כמחצית מן הבוגרים הגדירו את המעבר כ"קשה" או "קשה מאד" וכחמישית מס דיווחו של היה להם עם מי לשוחח לאחר יציאתם מן המסגרת. קבוצות שנמצאו כמתקשות יותר במעבר לחיים עצמאיים הם עולים לעומת ילידי הארץ (בדגש על יוצאי אתיופיה ובוגרי נע"ה) ובנות לעומת בנים (זעירא ובנבנישתי, 2008, Schiff, 2006).

היכן שוהים בוגרי ההשמה החוץ ביתית לאחר צאתם ממסגרות ההשמה? סולימני-אעידן (2012) בדקה שאלה זו ומצאה כי בטווח של שנה לאחר סיום ההשמה, רוב בצעירים נמצאו במסגרת הצבאית (40%), חלקם בבסיס וחלקם בבית החיל. 30% התגוררו בבית הוריהם או אצל קרובי משפחה. 4.6% התגוררו בדירה של השירות הלאומי ושיעור דומה במעונות המכינה הקדם אוניברסיטאית. רפאלי (2015) ראינה צעירים בוגרי השמה לאחר שלוש שנים ודיווחה ש 56.4% מהם גרים בבית ההורים. במחקר שבחן את שביעות הרצון מן החיים בקרב צעירים בוגרי השמה כשנה לאחר סיום השהות בפנימייה נמצא כי קשר חיובי עם ההורים (במיוחד עם האם) קשור ברמות גבוהות יותר של שביעות רצון מן החיים (Dinisman et al. 2013). עוד עלה במחקר כי לתמיכת ההורים יש קשר מובהק למצב חיובי של הצעירים בשורה של מדדים שנבדקו, כגון מצב כלכלי, מגורים, רווחה נפשית, התהגויות סיכון ועוד (בנבנישתי ואחי, 2018).

במחקר נוסף, בדקה סולימני-אעידן (Sulimani-Aydan, 2014) באמצעות ראיונות עומק את החוויות והאתגרים של צעירים במעבר מפנימייה לחיים עצמאיים. מתוך המחקר שלה עלו הנושאים הבאים כתמות מרכזיות:

- פרידה מצוות הפנימיה ומן החברים: עבור צעירים רבים עצם הניתוק החד מן המסגרת אשר שימשה להם במשך שנים כמסגרת השתייכות ותמיכה, נתפסת כאחד האתגרים העיקריים.
- היעדר מסגרת: נושא זה עלה בעיקר אצל צעירים אשר מועד הגיוס שלהם היה רחוק מתקופת המעבר. אצלם בעיקר (אבל לא רק) נוצר קושי הנובע מהיעדר מסגרת ומן הצורך ליצור לעצמם מסגרת אלטרנטיבית.

- בדידות והיעדר תמיכה : שוב, קושי הנובע מן הניתוק מן המסגרת התומכת של הפנימייה למעבר לחיים עצמאיים ללא מעטפת תומכת ולמעשה לצורך להתמודד לבד עם שורה של אתגרים חדשים, מעבר למעבר עצמו שגם הוא כאמור, נחוזה כמצוקה.
- קושי להשתלב במסגרת חדשה : בעיקר בקרב צעירים שעברו מיד למסגרת אחרת, בד"כ לשירות צבאי. הקושי נבע מן הצורך המהיר להסתגל למסגרת אחרת, בעלת כללים נוקשים, שאינה מתחשבת בצרכיהם או רצונותיהם.
- שילוב של קשיים : קושי הנובע משילוב של התמודדות עם כמה מן האתגרים שהוזכרו כאן, בעת ובעונה אחת ובזמן קצר.
- אתגרים כלכליים : אמנם קושי זה עלה בקרב מספר מצומצם יחסית של המרואיינים אך אלה דיווחו על קשיים לפרנס את עצמם, למצוא עבודה וכיו"ב.

במחקר עדכני משנת 2021 (בנבנישתי ואח', 2021) שבו העריכו בוגרי פנימיות אספקטים שונים הקשורים בתרומת הפנימייה לחייהם, כ 30% מהבוגרים תיארו את חווית העזיבה כקשה עד קשה מאוד. 30% מהבוגרים דיווחו כי מישהו ליווה אותם ושמר על קשר גם לאחר עזיבת הפנימייה. 41.5% דיווחו כי מאז עזיבת הפנימייה מישהו מהצוות פנה אליהם כדי לשמור על קשר.

בהקשר זה, יש לציין גם את מיזם בית הבוגרים שקידם הפורום הציבורי באמצעות רכישת בתי בוגרים והצבתם בכפרי נוער בפריסה לאומית. מטרת בתי הבוגרים היא בראש ובראשונה לספק מקום שיתפקד כ"בית" עבור הבוגרים. הבתים מאפשרים לצעירים בוגרי כפרי הנוער לשוב לבית הבוגרים בתקופת הצבא ולאחריה, לקבל מקום ללון בו ולהמשיך לקבל את המעטפת של הכפר בנושאים כגון תמיכה רגשית, מזון ועוד. בנוסף, מנהל חברה ונוער הגדיר בשנים האחרונות תקן של חצי משרה של רכז בוגרים בכל כפר נוער. תפקיד הרכז להיות בקשר עם הבוגרים ולספק להם מענים לצרכים השונים, תוך כדי ליווי והנחייה, עד גיל 26.

## נתונים בסיסיים – היקפים ועלויות

בשנת 2015 המספר הכולל של ילדים ובני נוער שהושמו במסגרות חוץ ביתיות היה 10,597. להלן התפלגות הילדים לפי המסגרות השונות (טבלה זו אינה כוללת את חניכי כפרי הנוער. נתונים לגביהם ראה בהמשך) :

משקל	מספר ילדים	מספר מסגרות	מסגרת
70%	7,419	121	פנימייה <sup>5</sup>
22%	2,315	1,562	משפחות אומנה
4%	444	270	משפחות אומנה פוסט-אשפוזיות
4%	419	21	אחר <sup>6</sup>
100%	10,597		סך הכול

תקציב השירות לילד ולנוער במשרד הרווחה עמד בשנת 2015 על 1.5 מיליארד ₪. כ 53% מהתקציב (כ 758 מיליון ₪) הוקצו לטיפול בילדים במסגרות החוץ ביתיות. יתר התקציב הוקצה למסגרות הטיפול בקהילה. מתוך התקציב שהוקצה למסגרות החוץ ביתיות, כ 133 מיליון ₪ הועברו לתחום האומנה והיתר לפנימיית (בר, 2017).

השירותים בתחום ההשמה החוץ ביתית בישראל מסופקים על ידי גופים פרטיים אשר זכו במכרז או מוכרים על ידי המדינה להפעלת מוסדות ושירותים. משרד הרווחה מעביר לגופים תקציב למימון הטיפול בילדים ומפקח על הגופים. שיטת התקצוב של המשרד היא לא לפי מוסדות אלא לפי העלות לילד. המשרד גובה 25% מהעלות לכל ילד מן הרשות המקומית בה מתגוררים הילדים בהשמה חוץ ביתית. התקציב הניתן למסגרות השונות אינו אחיד והוא מבוסס על צרכי הילדים בהתאם לרמות הטיפול הנדרשות מהם (שם, 2017).

התעריף לילד בפנימיית מעוף לגוף ציבורי הוא כ 10,310 ₪ בחודש (לא כולל מע"מ). הסכום מורכב בעיקרו מעלויות שכר (8,347 ₪) והשאר הוצאות אחזקה (1,957 ₪). התעריף לילד בפנימיית מעוף לגופי פרטיים הוא כ 9,840 ₪ לחודש. התעריף לילד בפנימיית עוגן לגוף ציבורי הוא כ 13,300 ₪. התעריף לילד בפנימיית עוגן לגוף פרטי הוא כ 12,700 ₪.

בתחום האומנה, התעריף המועבר ישירות למשפחה בעבור כל ילד הוא כ 2,000 ₪ בחודש באומנה רגילה. בנוסף על כך מעביר המשרד סכום של 763 ₪ בחודש לילד (1,150 ₪ לילד עם צרכים מיוחדים) לגופים שזכו במכרז ומלווים את המשפחות. בנוסף על אלו, מעביר המשרד לגופים תקציבים נוספים הכוללים מספר מרכיבים: תעריף ליווי בסך 785 ₪ לילד בחודש, תעריף חדש פעמי ע"ס 1,964 ₪ לגיוס והדרכה של משפחת אומנה חדשה ו 228 ₪ להשמת ילד חדש במשפחת אומנה (שם, 2017)<sup>1</sup>. משרד הרווחה מתקצב גם עלויות נוספות באופן דיפרנציאלי, כגון נסיעות,

<sup>1</sup> כל הנתונים התקציביים כאן נכונים לשנת 2015

תרופות, ביגוד וציוד, חוגים, שיעורי עזר, אגרות ביי"ס. בפנימיות פוסט אשפוזיות יש תקצוב נוסף לעובד סוציאלי, פסיכיאטר ומטפל לילה.

#### צעירים חסרי עורף משפחתי

בהצעת החוק מ 2019 מוגדרים צעירים חסרי עורף משפחתי כמי שעונים על אחת משתי ההגדרות הבאות: (1) צעיר שאין לו סביבה משפחתית תומכת או שהוא מנותק ממשפחתו ו (2) צעיר שאין לו קורת גג. אין נתונים מדויקים אודות שיעור הצעירים חסרי העורף המשפחתי מבין בוגרי פנימיות משרד ברווחה והמנהל לחינוך התיישבותי. משרד הרווחה אוסף נתונים אודות קטינים השוהים בפנימיות הרווחה, שאינם יכולים לצאת לבקר את משפחתם והערכה היא שמדובר ב 14% מחניכי פנימיות הרווחה. לגבי פנימיות המנהל לחינוך התיישבותי – המספר אינו ידוע אך ההשערה היא כי מדובר בשיעור נמוך יותר. בכל מקרה, הצעת החוק מגדירה מנגנון מקצועי (וועדות שילוב) לקביעת הגדרתו של צעיר כחסר עורף משפחתי. ההערכה היא שמדי שנה מדובר על כ 500-700 בוגרי פנימיות רווחה שהם חסרי עורף משפחתי (משרד רוה"מ, השולחן הבין-מגזרי, 2014) ו 400 בוגרי פנימיות המנהל לחינוך התיישבותי (מרכז המידע של הכנסת, 2014)

ממסמך של מרכז המידע של הכנסת לגבי בוגרים של השמות חוץ ביתיות (המוגדרים כחסרי עורף משפחתי) (רבינוביץ, 2017) עולים הנתונים הבאים:

- בשנת 2014 היו מוכרים לשירותי הרווחה 3,184 בני נוער וצעירים חסרי עורף משפחתי. הגדרה זו כוללת בוגרי השמה חוץ ביתית וצעירים שמוגדרים ללא קורת גג (כגון דרי רחוב). כ 53% מהם (1,675) צעירות ו 47% (1,509) צעירים.
- במסמך מוצגת הערכה גסה לפיה כ 700 צעירים בשנה יזדקקו לסיוע בפתרונות של דיור.
- בשנים 2014-2015 יצאו כ 1,400 חניכים מפנימיות הרווחה (800 ב 2014 ו 600 ב 2015).<sup>2</sup>
- לפי הערכות, כ 10% עד 14% מהמסיימים בכל שנתון הם חסרי עורף משפחתי.
- כ 230 חניכים המשיכו לשהות בפנימייה עד הגיוס (בכל שנה) מכיוון שהם חסרי עורף משפחתי.
- כ 90 חניכים המשיכו לשהות במסגרות הרווחה (בכל שנה) עד גיל 19 לצורך השלמת השכלה.

<sup>2</sup> מספר זה כולל חניכים שעזבו פני גיל 18 מסיבות שונות.

- כ 100 צעירים מסיימים מדי שנה את שהותם במשפחות אומנה.
- יותר מ 80% נשארים בהם גם לאחר גיל 18.
- כ 300 צעירים עוזבים מדי שנה מסגרות של רשות חסות הנוער. כ 30% מהם הם חסרי עורף משפחתי.
- כ 400 צעירים חסרי עורף משפחתי מסיימים בכל שנה מסגרות של פנימיות מנהל חינוך ההתיישבותי.

## מצבם של בוגרי השמה חוץ ביתית בעולם

הספרות המחקרית אודות מצבם של בוגרי מסגרות השמה חוץ ביתית בעולם מתייחסת בעיקר לבוגרים של משפחות אומנה, מכיוון שזהו אופן ההשמה החוץ ביתית הנפוץ ברוב המדינות. התמונה העולה ממחקרים אלה אינה מעודדת. ברוב התחומים שנבדקו, מצבם של בוגרי מסגרות ההשמה החוץ ביתית ירוד בהשוואה לבני גילם, שגדלו במשפחות רגילות (זעירא ואח', 2020). בתחום התעסוקה והמצב הכלכלי למשל, המחקר מצביע על פער משמעותי בין בוגרי השמה חוץ ביתית לבין קבוצות ההשוואה. במחקר שערכו פקורה ואחרים (Pecora et al. 2009) נמצא כי שיעורי האבטלה ושיעור הנמצאים מתחת לקו העוני בקרב בוגרי השמות חוץ ביתיות גבוהים פי שלושה מאלה שבאוכלוסייה הכללית. במחקר של סטיוארט ואחרים (Stewart et al. 2014) נבדקו לאורך זמן שיעורי התעסוקה, היציבות התעסוקתית וההכנסה של צעירים משלוש מדינות בארה"ב. בשלושת המדינות נמצאו בוגרי ההשמה החוץ ביתית במצב פגיע יותר לעומת קבוצת ההשוואה, בכל המדדים שנבדקו. לדוגמה: שיעור התעסוקה של קבוצת בוגרי ההשמה בגיל 30 נמוך ב 15% בהשוואה לקבוצת צעירים ממשפחות בעלות הכנסה נמוכה. השכר של קבוצת בוגרי ההשמה נותר נמוך לאורך זמן עד כדי חצי מן ההכנסה באוכלוסייה הכללית ונמוך גם ביחס לקבוצה של צעירים שהגיעו ממשפחות עם הכנסה נמוכה. גם מבחינת יציבות בתעסוקה מצבם של בוגרי ההשמה החוץ ביתית הוא הגרוע ביותר מכל הקבוצות שנבדקו. במחקר שנערך באוסטרליה נמצאו ממצאים קיצוניים, לפיהם 50%-80% מבוגרי ההשמה החוץ ביתית הם מובטלים (Clare, 2006)

גם בהיבטים אחרים הממצאים אודות בוגרי ההשמות מצביעים על תמונת מצב עגומה. בהיבט של דיור למשל, נמצאו בוגרי ההשמות במצב קשה ביחס לאוכלוסייה הכללית ולקבוצות השוואה שונות. ממצאים של מחקרים שונים מראים על שכיחות גבוהה שלהם בקרב דרי רחוב ומקלטים לחסרי בית (Dworsky et al. 2013). בהיבט של שימוש בסמים וחומרים ממכרים ועבריינות

התמונה דומה (Pecora et al. 2005). מחקר מקיף בשוודיה מצא כי הסיכון לשימוש בחומרים ממכרים בקרב אוכלוסיית בוגרי משפחות אומנה גבוה פי ארבעה עד שבעה מן הסיכוי באוכלוסייה הכללית (Von Borczyskowski et al. 2013). במחקר שכלל 15,000 בוגרי השמה ברוסיה, נמצא כי שליש מהם היו מעורבים בפעילות עבריינית ופשעה (Stepanova & Hackett, 2014). בוגרי השמה חוץ ביתית נמצאו גם כסובלים יותר מבעיות בריאותיות, הן בהיבט הפיזי והן בהיבט הנפשי ויש גם עדויות על סיכוי גבוה יותר לתמותה מוקדמת (זעירא ואח', 2020). במחקר שנערך בקרב צעירים העומדים על סף יציאה ממסגרות חוץ ביתיות נמצא כי שיעור הסובלים מבעיות נפשיות גדול פי שניים עד ארבעה מבני גילם באוכלוסייה הכללית, כאשר הבעיות הנפוצות הן דיכאון, הפרעת דחק פוסט טראומטית (PTSD) ושימוש לרעה בסמים ואלכוהול (Havlicek et al. 2013).

## השכלה

גם בתחום ההשכלה המחקר מצביע על פערים בין בוגרי השמות חוץ ביתיות לבין בני גילם באוכלוסייה הכללית ובקבוצות השוואה שונות. הפערים מתחילים להיווצר כאשר הצעירים עדיין שוהים במסגרות ההשמה אך הם אינם נסגרים לאחר מכן (זעירא ואח', 2020). מחקרים רבים בתחום החינוך הראו על מגמות כאלה. לדוגמה, הוייר ועמיתיו (Hojer et al. 2008) ערכו מחקר השוואתי מקיף בקרב בוגרי השמה חוץ ביתית והאוכלוסייה הכללית באירופה. לטענתן, הממצאים מראים כי הטיפול והשהות במסגרות לא הצליח לצמצם את הפערים ואלה אף עולים ככל שהשנים עוברות. גם מחקר אורך מקיף שנערך בארה"ב, ה-Midwest Study, מצא כי רק מעטים מצליחים לצמצם את הפערים בהשכלה התיכונית במהלך השנים שלאחר היציאה ממסגרת ההשמה (זעירא ואח', 2020). סקירה של מחקרים שונים בתחום ההשכלה הגבוהה בארה"ב מעריכים כי כרבע עד שליש מבוגרי ההשמה משתלבים בלימודים אקדמיים אולם רק פחות מעשירית מהם משלימים את התואר בפועל (בנבנישתי ואח', 2018). במחקר אחר, מצאו פקורה ועמיתיו כי שיעור הצעירים בוגרי ההשמה שהשיגו השכלה גבוהה היה נמוך פי שמונה משיעורם באוכלוסייה הכללית (Pecora et al., 2006).

בנוסף לפערים לימודיים בהישגים, בוגרי השמה חוץ ביתית נאלצים להתמודד גם עם קשיים אחרים במהלך הלימודים. במחקר שנערך על 129 בוגרי השמה במהלך לימודיהם באוניברסיטה בארצות הברית, נמצא כי כולם חוו קשיים משמעותיים בעת לימודיהם, נאלצו לקחת הלוואות, עבדו במספר מקומות במקביל וחוו קונפליקט בין הצורך לעבוד לבין הצורך לעמוד בדרישות



האקדמיות. עוד עולה מן המחקר כי רובם חוו גם קשיים ביציר קשרים חברתיים, זאת בנוסף לקשיים הלימודיים (Jackson et al. 2005)

ישנם עוד מחקרים רבים מארה"ב ואירופה אך כולם מצביעים על מגמה דומה: בוגרי השמה חוץ ביתית מגיעים עם הישגים נמוכים יותר בתום החינוך העל יסודי ולכן מתקבלים פחות ללימודים אקדמיים, לאחר שהתקבלו, הם נתקלים בקשיים מרובים יותר וחסרים תמיכה משפחתית גם במובן הרגשי וגם במובן הכלכלי, מה שמוביל לנשירה גבוהה יותר. בסופו של דבר שיעור האקדמאים מקרב בוגרי ההשמה נמוך משמעותית ביחס לאוכלוסייה הכללית וגם ביחס לחלקם באוכלוסייה.

### מצבם של בוגרי מסגרות השמה חוץ ביתית בישראל

באופן כללי, נראה כי מצבם של בוגרי השמות חוץ ביתיות בישראל טוב יותר בהשוואה למצב בחו"ל, אם כי ישנם הבדלים בין סוגי מסגרות ההשמה ובין בוגרים מרקעים שונים מבחינת ארץ מוצא ומעמד סוציו-אקונומי. במחקר מקיף שערכו זעירא ובנבנישתי ב 2008 נערכו ראיונות עומק עם 500 בוגרים של פנימיות חינוכיות (כפרי נוער וחניכי נעל"ה). הממצאים הראו כי בטווח של שלוש עד חמש שנים מסיום מסגרת ההשמה, דיווחו רוב הבוגרים על השתלבות טובה בחברה. רובם היו בעלי תעודת בגרות מלאה, שירות צבאי מלא, מקום מגורים בטוח, הכנסה קבועה ויחסים זוגיים ומשפחתיים תקינים. עם זאת, נמצאה גם קבוצה קטנה של 5%-10% מן הבוגרים אשר מצבם לא היה טוב בכל הפרמטרים הנ"ל (בנבנישתי וזעירא, 2008). במחקר המשך איכותני על מדגם קטן בהרבה (35 צעירים שהשתתפו במחקר הבוגרים), נעשה ניסיון לזהות גורמים התורמים להצלחה במעבר לחיים עצמאיים ולהשתלבות כבוגר בחברה וכן גורמים המעכבים השגת מטרות אלה (אברהם ואח', 2012). המחקר הצביע על חמישה קטגוריות של גורמים בעלי השפעה אשר הבחינו בין קבוצת המשתלבים לקבוצת המתקשים: (1) חווית ההשמה בפנימייה (2) חווית ההתמודדות עם קשיים לימודיים (3) תפיסת היציאה מהפנימייה (4) חווית השירות הצבאי ו (5) היכולת לבקש עזרה.

במחקר אורך נוסף שערכה רפאלי (2015) נערך מעקב אחרי 276 חניכים מ 26 כפרי נוער ופנימיות רווחה בשלוש נקודות זמן: שנה, שנתיים וארבע שנים לאחר עזיבת הפנימייה. בטווח הזמן של ארבע שנים לאחר עזיבת הפנימייה נמצאו שתי קבוצות עיקריות של בוגרים: האחת, של הנאבקים לשרוד,

שתיארו בעיקר קשיים כלכליים ורגשיים לצד מאמץ לתפקד באופן מסתגל. הקבוצה השנייה – השורדים תוך כדי מאבק שסיפוריהם הדגישו יותר את ההצלחה להשתלב במגוון תחומים (כגון תעסוקה, השכלה וכיו"ב). על אף שרוב הצעירים שהשתתפו במחקר השלימו שירות צבאי מלא, רבים מהם תיארו קשיי הסתגלות לשירות הצבאי שבאו לידי ביטוי בשיעור גבוה של צעירים שנשפטו, נכלאו ואף ערקו. שיעור המקרים האלה היה גבוה גם בהשוואה לאוכלוסיות סיכון אחרות (זעירא ואח', 2020)

למרות הממצאים האלה, מצבם הכללי של בוגרי ההשמות החוץ ביתיות בישראל טוב יותר בהשוואה למצב של מקביליהם בעולם. רק מעטים היו חסרי בית, שיעור גבוה השלים שירות צבאי למרות כל האתגרים, שיעור נמוך חווה אבטלה מתמשכת ונראה כי רוב הבוגרים השתלבו בחברה באופן נורמטיבי. עם זאת, מצבם של הבוגרים אינו טוב בהשוואה למצב האוכלוסייה הכללית בישראל. לדוגמה: רק לרבע מהצעירים בוגרי ההשמה יש תעודת בגרות אשר מאפשרת קבלה להשכלה גבוהה, שיעור גבוה של בוגרים מתמודדים עם אתגרים כלכליים, רבים מהבוגרים מתארים התמודדות רגשית ונפשית מתמשכת, אשר באה לידי ביטוי גם בשיעור גבוה של שימוש לרעה באלכוהול וחומרים ממכרים (שם. 2020). ישן גם קבוצות ספציפיות, כגון בוגרי השמות חוץ ביתיות יוצאי אתיופיה, אשר מצבם גרוע בהרבה מקבוצת הרוב, בכל הפרמטרים שנבדקו (Zeira, 2009).

### בוגרי מסגרות השמה חוץ ביתית בישראל – השכלה

הקשר בין השכלה להכנסה ידוע והוכח במחקרים רבים במשך שנים ארוכות ובהקשרים שונים. Planty ועמיתיו הראו כי לצעירים בגיל 25-34 בעלי תואר ראשון לפחות, הרוויחו במוצע שכר גבוה ב 60% מצעירים בעלי תעודת סיום תיכונית (Planty et al. 2007). מחקרים בתחום הישגי ההשכלה של בוגרי מסגרות השמה חוץ ביתית בישראל מצביעים על אתגרים משמעותיים ועל פערים בין רמת ההשכלה שלהם לבין צעירים מן האוכלוסייה הכללית (בנבנישתי, 2015). במחקר שערכו בנבנישתי ושמעוני (2012) בקרב תלמידים בפנימיות החינוכיות נמצא כי שיעור הזכאות לבגרות היה נמוך מזה שבאוכלוסייה הכללית (38% לעומת 46.8%). בנוסף, רק 74.6% מן הזכאים עמדו בדרישות הסף של ההשכלה הגבוהה (ביחס ל 87.8% באוכלוסייה הכללית). במחקר נוסף שערכו זעירא ועמיתיה (Zeira et al. 2014) בקרב בוגרי פנימיות חינוכיות וכפרי הנוער של המנהל לחינוך התיישבותי בגיל 26, נמצא שהישגי בוגרי הפנימיות נמוכים יותר בכל המדדים שנבדקו, גם בפיקוח על משתני הרקע.

המחקר המקיף ביותר בתחום ההשכלה של בוגרי פנימיות משרד החינוך ועליית הנוער נערך על ידי זעירא ועמיתיה (זעירא ואח', 2020) תוך שימוש בשיטת דגימה מורכבת בשיטת PSM (Propensity Score Matching), לפיה לכל בוגר במסגרת הדגימה מזווגים שני צעירים בעלי מאפיינים דומים מקבוצת השוואה. שיטה זו היא המהימנה ביותר מבחינת ייצוג ומבחינת אובייקטיביות המידע. להן הממצאים העיקריים מתוך המחקר:

בהקשר של הישגי הבגרות, המחקר מראה על עלייה מתמדת לאורך השנים בהישגים של בוגרי פנימיות משרד החינוך, הן מבחינת מאפייני הבגרות והן מבחינת רף הכניסה להשכלה הגבוהה. כך למשל, שיעור הניגשים לבחינות הבגרות עלה מ 83% בשנת 2000 ל 95% בשנים 2010-12. עם זאת, מתוך 95% שניגשו לבחינת הבגרות, רק 61% היו זכאים לבגרות מלאה ורק 41% היו בעלי תעודה שעמדה בדרישות הסף למוסדות ההשכלה הגבוהה.

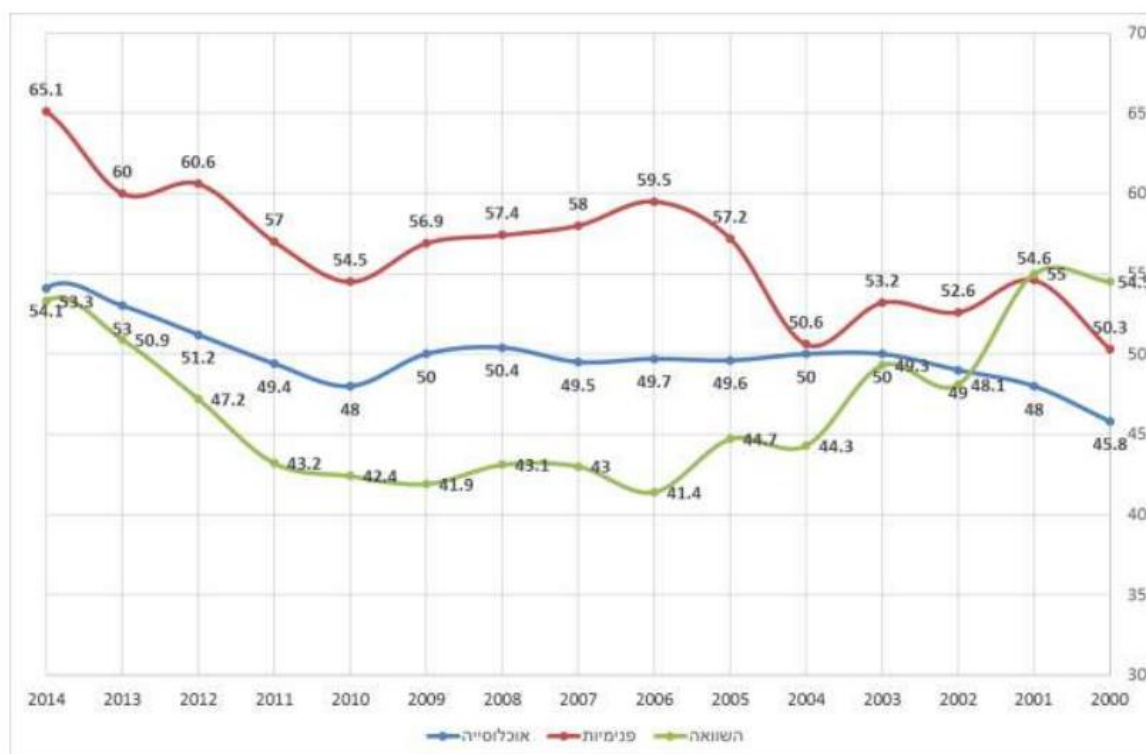
הטבלה הבאה מציגה את נתוני הבגרות ביחס לאוכלוסייה הכללית ולקבוצת השוואה:

השוואה	פנימיות	אוכלוסייה	
שיעור השתתפות בבחינות הבגרות			
66.7	92.5	64.8	ניגש לבחינות
46.1	57.7	49.6	זכאי לתעודה
35.8	38.3	42.3	תעודה העומדת בדרישות הסף
ציוני בגרות			
67.7	67.6	72.8	עברית
64.8	64.9	69.5	מתמטיקה
69.2	67.1	75	אנגלית
68.6	68.8	72.4	מדעים

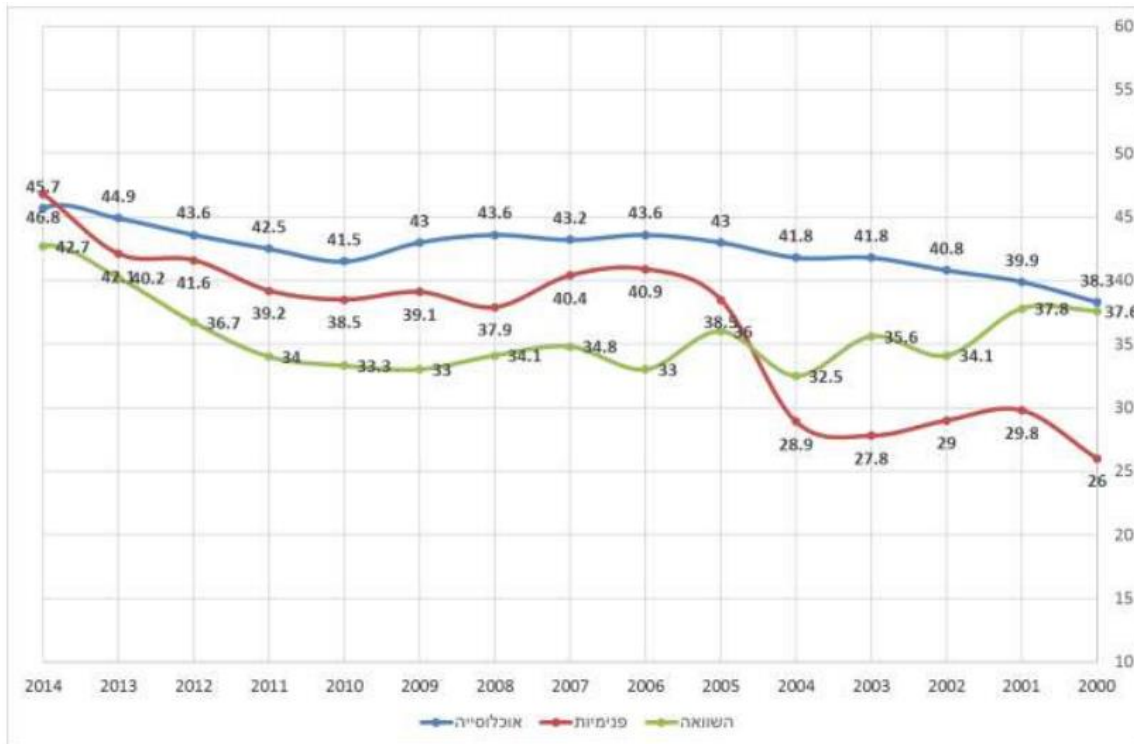
כפי שניתן לראות, ביחס לקבוצת השוואה שיעור בוגרי הפנימיות גבוה יותר הן בניגשים לבחינה, הן בזכאים והן בעמידה בדרישות הסף להשכלה גבוהה. בהשוואה לאוכלוסייה הכללית, שיעורי הניגשים והזכאות גבוהים יותר בקרב בוגרי הפנימיות אך שיעור בעלי תעודה העומדת בדרישות הסף לאקדמיה גבוהה יותר בקרב האוכלוסייה הכללית. בחינת ציוני התעודה מחזקת מגמה זו. ניתן לראות כי בכל המקצועות, ההישגים של האוכלוסייה הכללית גבוהים יותר מן ההישגים של

בוגרי הפנימיות. ביחס לקבוצת ההשוואה ההישגים דומים מאד. ממצא נוסף שעלה במחקר הוא העלייה המתמדת במספר יחידות הלימוד באנגלית בקרב חניכי הפנימיות. שיעור הניגשים לבחינות הבגרות באנגלית עם 4 או 5 יחידות עלה מ 44% בשנת 2000, ל 50% בשנת 2008 ועד כדי 62.5% בשנת 2015 (לא נמצא שינוי כזה בקרב הניגשים לבחינות הבגרות במתמטיקה).

במחקר העדכני של בנבנישתי ואחי' (2021) ניתן לראות את התמונה המלאה של בוגרי הפנימיות החינוכיות, לאורך השנים, ביחס לקבוצת ההשוואה ולאוכלוסייה הכללית, מבחינת זכאות לבגרות:



ומבחינת עמידה בתנאי הסף להשכלה גבוהה:



כפי שניתן לראות, ב 2014, שיעור הזכאים לבחינות הבגרות בקרב חניכי הפנימיות גבוה משמעותית מקבוצת ההשוואה ומן השיעור המקביל באוכלוסייה הכללית. גם מבחינת עמידה בקריטריונים להשכלה גבוהה שיעור הזכאים בקרב בוגרי הפנימיות החינוכיות גבוה מקבוצת ההשוואה ודומה (ואף גבוה במקצת) מן השיעור באוכלוסייה הכללית.

במחקר של בנבנישתי ושמעוני (2021), מהיחידים המציגים נתונים השוואתיים הכוללים את כל מסגרות ההשמה החוץ ביתית, עולה התמונה הבאה :

בחינות בגרות						האוכלוסייה הנחקרת
סך הכול	מספר ואחוז הניגשים לבגרות	מספר ואחוז הזכאים לבגרות	מספר ואחוז העומדים בדרישות הסף	פער (%) בין זכאות לעמידה בדרישות	יחס (%) בין זכאות לעמידה בדרישות	
93,213	65,843	43,613	38,228	5.8%	87.7%	סך כל ילידי 1989 באוכלוסייה
100%	70.6%	46.8%	41%			פנימיות מנהל
4,843	3,695	1,842	1,374	9.7%	74.6%	
100%	76.3%	38%	28.4%			אומנה
218	118	49	33	7.3%	67.3%	
100%	54.1%	22.5%	15.1%			"חסות הנוער"
463	87	20	11	1.9%	55%	
100%	18.8%	4.3%	2.4%			פנימיות רווחה
1,183	455	141	82	5%	58.2%	
100%	38.5%	11.9%	6.9%			סידור חוץ-ביתי אחר
64	24	8	6	3.1%	75%	
100%	37.5%	12.5%	9.4%			טיפול בקהילה
1,151	539	174	116	5%	66.7%	
100%	46.8%	15.1%	10.1%			

כפי שניתן לראות, מצבם של בוגרי הפנימיות החינוכיות הוא הטוב ביותר מבין מסגרות ההשמה, אך מצבם פחות טוב מן האוכלוסייה הכללית. לאחר מכן, בוגרי משפחות האומנה הם בעלי שיעור הניגשים הגבוה ביותר וגם שיעור העומדים בתנאי הסף הוא גבוה ביחס לפנימיות הרווחה, חסות הנוער ומסגרות הטיפול בקהילה. אחרי משפחות האומנה, ההישגים יורדים לפי הסדר: בוגרי מסגרות טיפול בקהילה, בוגרי פנימיות רווחה ובוגרי חסות הנוער.

נתונים אלה מראים גם את החשיבות של "בגרות איכותית", כלומר, כזו שמספיק לדרישות הסף ללימודים אקדמיים. בנתון זה ניתן לראות ביתר שאת את הפער בין האוכלוסייה הכללית לבוגרי הפנימיות. שיעור המסיימים בגרות איכותית בקרב האוכלוסייה הכללית הוא 41%, בעוד שבקרב בוגרי פנימיות המנהל הוא עומד על 28.4%, בקרב בוגרי משפחות אומנה 15% ובקרב בוגרי פנימיות רווחה כ-7%. זה אולי הנתון המשמעותי ביותר המראה את הצורך בהתערבות חיצונית במטרה לשפר לא רק את שיעור הזכאים לבגרות, אלא את שיעור הזכאים לבגרות איכותית העומדת בדרישות הסף ללימודים אקדמיים.

פרמטר נוסף שנבחן במחקר הוא ההשתלבות בהשכלה הגבוהה. אחד הקריטריונים המרכזיים בהקשר זה הוא כמובן המבחן הפסיכומטרי. ממצאי המחקר מראים על עלייה בשיעור בוגרי הפנימיות החינוכיות אשר ניגשו למבחן הפסיכומטרי, מ-26.8% בשנת 2000, ל-34.3% בשנת 2006.

לאחר מכן, לטענת החוקרים, חלה ירידה הדרגתית בשיעור הניגשים (המאמר לא מציין לאיזה שיעור). לוח 2 מציג את התפלגות הלומדים במוסדות השונים של ההשכלה הגבוהה תוך השוואה בין בוגרי הפנימיות לאוכלוסייה הכללית ולקבוצת ההשוואה:

סוג המוסד	אוכלוסייה	פנימיות	השוואה
אוניברסיטה	56	47.4	52.7
מכללה	65.6	33.1	34
מכללה לחינוך	8.5	19.5	13.4

מן המחקר עולה גם כי במהלך השנים חל שינוי בסוג המוסדות האקדמיים אליהם פנו בוגרי הפנימיות החינוכיות. בשנת 2000 לדוגמה, 55% מבוגרי הפנימיות למדו באוניברסיטה כלשהי, לעומת 30% במכללות ו 17% במכללות לחינוך. בשנת 2013 לעומת זאת, למדו 31% באוניברסיטאות, לעומת 32% במכללות ו 38% במכללות לחינוך.

מחקר נוסף שבדק את מצבם של בוגרי ההשמה החוץ ביתית בתחום ההשכלה לטווח ארוך הוא מחקרם של בנבנישתי וזעירא (2015). גם מחקר זה התמקד בבוגרי הפנימיות החינוכיות וגם הוא התבסס על קבוצת השוואה בזיווג לפי שיטת ה PSM (במתודה קצת שונה אך לפי אותו עיקרון). במחקר נמצא כי בהשוואה לכלל האוכלוסייה, שיעור הממשיכים להשכלה גבוהה בקרב בוגרי הפנימיות נמוך משמעותית (43.2% לכלל השנתון בהשוואה ל 23.5% בקרב בוגרי הפנימיות). גם בחלוקה לקבוצות של בעלי תעודת בגרות וללא תעודת בגרות, שיעור הממשיכים להשכלה גבוהה בקרב בוגרי הפנימיות נמוך באופן מובהק משיעור הממשיכים בקבוצות המקבילות באוכלוסייה הכללית. גם הציון הממוצע בבחינה הפסיכומטרית של בוגרי הפנימיות החינוכיות היה נמוך מזה של כלל השנתון (ממוצע 478 לבוגרי הפנימיות לעומת 557 בקרב כלל השנתון).

במחקר מעקב אחר מצבם של בוגרי פנימיות חינוכיות בשנות ה-20 המאוחרות לחייהם (גילאי 27-28), מצאו ארצב, זעירא ובנבנישתי (2014) כי המגמות והפערים שנמצאו בגילאי 18-19, מעמיקים וגדלים בגילאים המאוחרים יותר. שיעור הזכאות לבגרות של בוגרי הפנימיות בגילאים אלה הוא 44.9% לעומת 57.1% באוכלוסייה הכללית. 32.5% מבוגרי הפנימיות ניגשים למבחן הפסיכומטרי, לעומת 50.5% באוכלוסייה הכללית ו 23.5% מבוגרי הפנימיות ממשיכים להשכלה גבוהה, לעומת 43.2% באוכלוסייה הכללית. מקבוצת הזכאים לבגרות, 47.3% מבוגרי הפנימיות ממשיכים להשכלה גבוהה, לעומת 70.6% בקרב הזכאים לבגרות, בני אותו שנתון, באוכלוסייה

הכללית. הממצאים מלמדים גם על הבדלים בסוג המוסדות להשכלה גבוהה אליהם פונים בוגרי הפנימיות בהשוואה לאוכלוסייה הכללית. הסבירות של בוגרי הפנימיות ללמוד באוניברסיטה נמוכה יותר מקבוצת ההשוואה (36% לעומת 44.4% בהתאמה) ובעלי סבירות גבוהה יותר ללמוד במוסדות להשכלה טכנולוגית, לקראת תואר טכנאי או הנדסאי מוסמך (7.7% לעומת 4.9% בהתאמה).

במחקר דומה, אחד הבודדים שהתמקד בבוגרי מוסדות חסות הנוער, בחנו החוקרים (מורנו, צבע, פלדמן ושיף, 2012) את מצבם של הבוגרים במגוון תחומי חיים, ביניהם גם השכלה. במחקר נמצא כי בגילאי 23-24, 15.4% מהבנים ו 30.2% מהבנות סיימו 12 שנות לימוד, לעומת 73.1% ו 79.3% באוכלוסייה בכללית. רק 2.3% מהבנים ו 1.3% מהבנות היו זכאים לתעודת בגרות, לעומת 40.5% ו 50.7% בהתאמה בקבוצת ההשוואה. שיעור הלומדים בהשכלה גבוהה היה 2.3% בקרב הבנים ו 3.4% בקרב הבנות, בוגרי מסגרות החסות, לעומת 28.2% ו 42.8% בהתאמה, בקבוצת ההשוואה. שיעור בעלי התואר האקדמי בקרב בוגרי מסגרות החסות היה קרוב לאפס בגילאי 23-24, לעומת 3.7% בקרב הבנים ו 11% בקרב הבנות בגילאים אלו בקבוצת ההשוואה.

## שירות צבאי

שירות צבאי במדינת ישראל הוא תנאי חשוב להשתלבות מיטבית בחברה הישראלית. מעבר להתמודדות עם קשיים ואתגרים, השירות הצבאי תורם לפיתוח כישורים, מיומנויות ורשת חברתית, שבאים לידי ביטוי מאוחר יותר בשלבים שונים בחיים. במחקר של זעירא ובנבנישתי (2008) נמצא כי שיעור המתגייסים בקרב בוגרי פנימיות חינוכיות דומה לזה שבאוכלוסייה הכללית. 80% מהגברים דיווחו על סיום השירות, אך עלו עדויות רבות לקשיי הסתגלות שלהם למסגרת הצבאית. במחקר של סולימני-אעידן (2012) עלה כי 40% מהבוגרים נשפטו פעם אחת במהלך השנה האחרונה ו 20% נשפטו יותר מפעם אחת. 18% מהבוגרים היו נפקדים או עריקים לפחות פעם אחת. כ 4% שהו בכלא לפחות פעם אחת. במחקר ההמשך של רפאלי (כ 4 שנים לאחר עזיבת הפנימיה), נמצא כי שלושה רבעים מהצעירים השלימו שירות צבאי או לאומי מלא ו 5% עדיין משרתים בקבע. מנתונים אלה עולה כי שיעור המסיימים הוא כ 80% (לעומת 84% באוכלוסייה הכללית). כ 6% לא שירתו כלל. למרות שיעור הגיוס הגבוה ושיעור הנשירה הדומה לאוכלוסייה הכללית, נראה כי הדירות של בוגרי הפנימיות מלווה בלא מעט אתגרים וקשיי הסתגלות. למעלה מ 60% נשפטו לפחות



פעם אחת. למעלה מרבע היו עריקים או נפקדים וקרוב לחמישית היו בכלא לפחות פעם אחת (רפאלי, 2015).

במחקר של בנבנישתי ואחי (2021) נמצא כי 71.4% מבוגרי פנימיות מנהל החינוך שירתו בצבא, בנוסף ל 1.9% ששירתו בעת ביצוע הסקר, סה"כ 73.3% ששירתו בצבא, לעומת 66.9% בקבוצת ההשוואה<sup>3</sup>. רוב הגדול של המשרתים השלימו שירות צבאי מלאה (89.9% בקרב בוגרי הפנימיות לעומת 91.3% בקבוצת ההשוואה). עוד עולה מהמחקר, כי בוגרי הפנימיות שירתו הרבה יותר בתפקידי לחימה מאשר בתפקידי מנהלה, ביחס לקבוצת ההשוואה. כך למשל, שיעור הלוחמים בקרב בוגרי הפנימיות הוא 42.6% לעומת 31.1% בקרב קבוצת ההשוואה. 28.3% מבוגרי הפנימיות דיווחו כל נשפטו פעם אחת במהלך השירות הצבאי ועוד 31.9% שדיווחו כי נשפטו יותר מפעם אחת, סה"כ 60.2% שמשפטו לפחות פעם אחת. הממצאים בקבוצת ההשוואה דומים: 57.4% שנשפטו לפחות פעם אחת. 18.2% מבוגרי הפנימיות דיווחו על נפקדות או עריקות לפחות פעם אחת, לעומת 19.2% בקבוצת ההשוואה. 16.3% מבוגרי הפנימיות היו לפחות פעם אחת בכלא, לעומת 16.8% בקבוצת ההשוואה. ניתן לראות כי הנתונים דומים ואין פערים משמעותיים בכל הקטגוריות של אי הסתגלות וחוסר התאמה למסגרת הצבאית. 74.8% מבוגרי הפנימיות דיווחו על שביעות רצון גבוהה-גבוהה מאד מן השירות לעומת 76.3% בקבוצת ההשוואה. ניתן לראות כי גם בתחום זה אין פערים משמעותיים.

## תעסוקה ומצב כלכלי

במחקר של שיף וקושר (2005) בקרב בוגרי "בית אפל" נמצא שההכנסה שלהם הייתה נמוכה משמעותית מן הממוצע במשק. במחקר של וינר וקופרמינץ (2006), שנערך בקרב 206 בוגרים בגילאי 22-30, אשר עברו השמה בילדותם המוקדמת (עד גיל 6) בצפון הארץ, נמצא שקצת יותר ממחציתם היו מועסקים, אם כי רובם בעבודות של צווארון כחול. בעבודת הדוקטורט של סולימני-אעידן, היא עקבה אחרי בוגרים של 26 פנימיות ומצאה כי רובם הגדול (כ 3/4) מצאו עבודה מאז עזיבת הפנימייה. 20% שלא היו מועסקים היו בצבא או בשירות לאומי. עם זאת, קרוב לרבע מהבוגרים דיווחו על מצב כלכלי קשה וכמעט 60% היו חייבים מאות עד אלפי שקלים למוסדות או לאנשים. במחקר ההמשך, שנערך לאחר 4 שנים בקרב 220 בוגרים, נמצא כי 82% מהם היו מועסקים. 84%

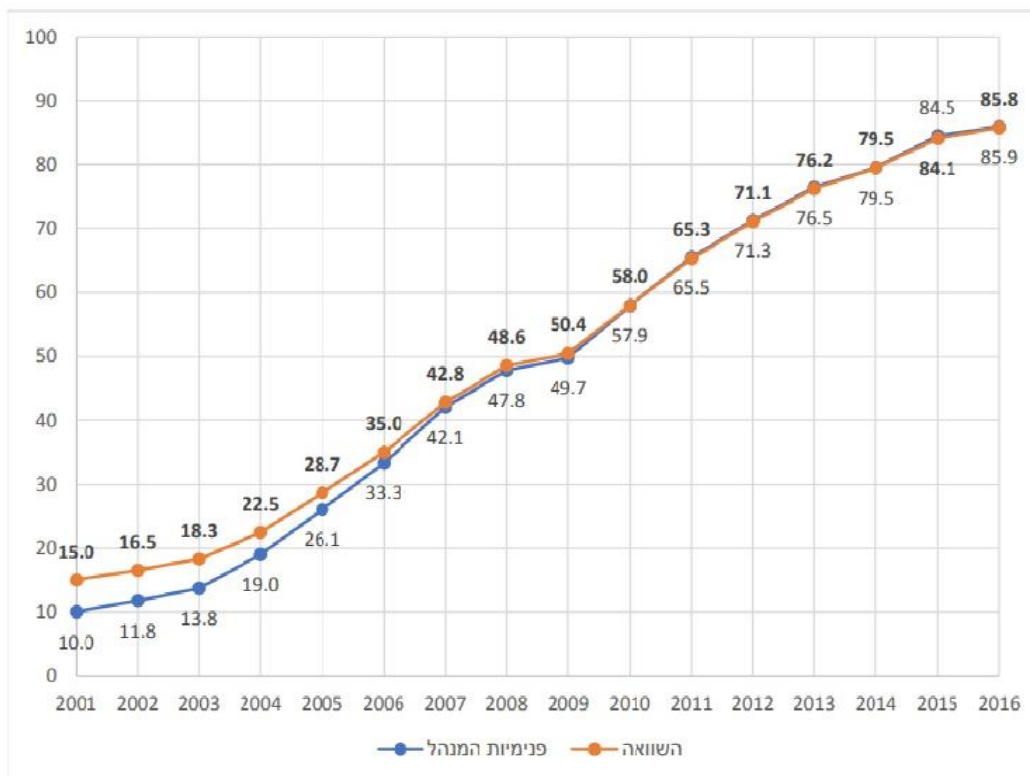
<sup>3</sup> קבוצת ההשוואה כאן היא לא האוכלוסייה הכללית, כי אם אנשים בעלי מאפיינים דומים, שלא היו בפנימייה.

מהם השתלבו במקומות עבודה המעניקים תנאים סוציאליים. כרבע מהבוגרים השתכרו מתחת לשכר המינימום. קרוב למחצית הבוגרים השתכרו פחות מהמוצע במשק. קצת יותר מרבע מהבוגרים (27%) תיארו את מצבם הכלכלי כ"לא טוב" או "קשה מאד". לכשליש מהם היו חובות. עוד נמצא כי 37% מהבוגרים שינו את תוכניותיהם ללימודים בשל קושי כלכלי ושיעור דומה נאלצו לוותר על דברים חיוניים (כגון טיפולי שיניים או משקפיים) בגלל מחסור כלכלי. כרבע מהבוגרים (!) סבלו מאי ביטחון תזונתי ודיווח על כך שאכלו פחות ממה שהם חשבו שצריך, בגלל מצוקה כלכלית. קרוב לחמישית מהבוגרים טענו שהם היו רעבים עקב מצוקה כלכלית (רפאלי, 2015). במחקר של בנבנישתי ואחי' (2021) דיווחו 26% מבוגרי הפנימיות החינוכיות על לפחות פעם אחת שבה לא היה להם מספיק כסף לקנות אוכל, זאת בהשוואה ל 20.1% בקבוצת ההשוואה. 15.4% מבוגרי הפנימיות דיווחו על לפחות פעם אחת בה ניתקו להם את החשמל והגז, לעומת 11.6% בקבוצת ההשוואה. 3.5% מבוגרי הפנימיות דיווחו כי נאלצו לגור במקומות שלא נועדו לדיור (כמו ספסל או בית נטוש), לעומת 2.1% בקבוצת ההשוואה<sup>4</sup>.

במחקר העדכני ביותר בתחום התעסוקה, עקבו בנבנישתי ואחי' (2021) אחרי 15 שנתונים של בוגרי פנימיות חינוכיות, תוך השוואה שלהם לקבוצת הדומים להם באוכלוסייה הכללית. התרשים הבא מתאר את שיעור התעסוקה לפי שנתונים, מ 2001 עד 2016 :

---

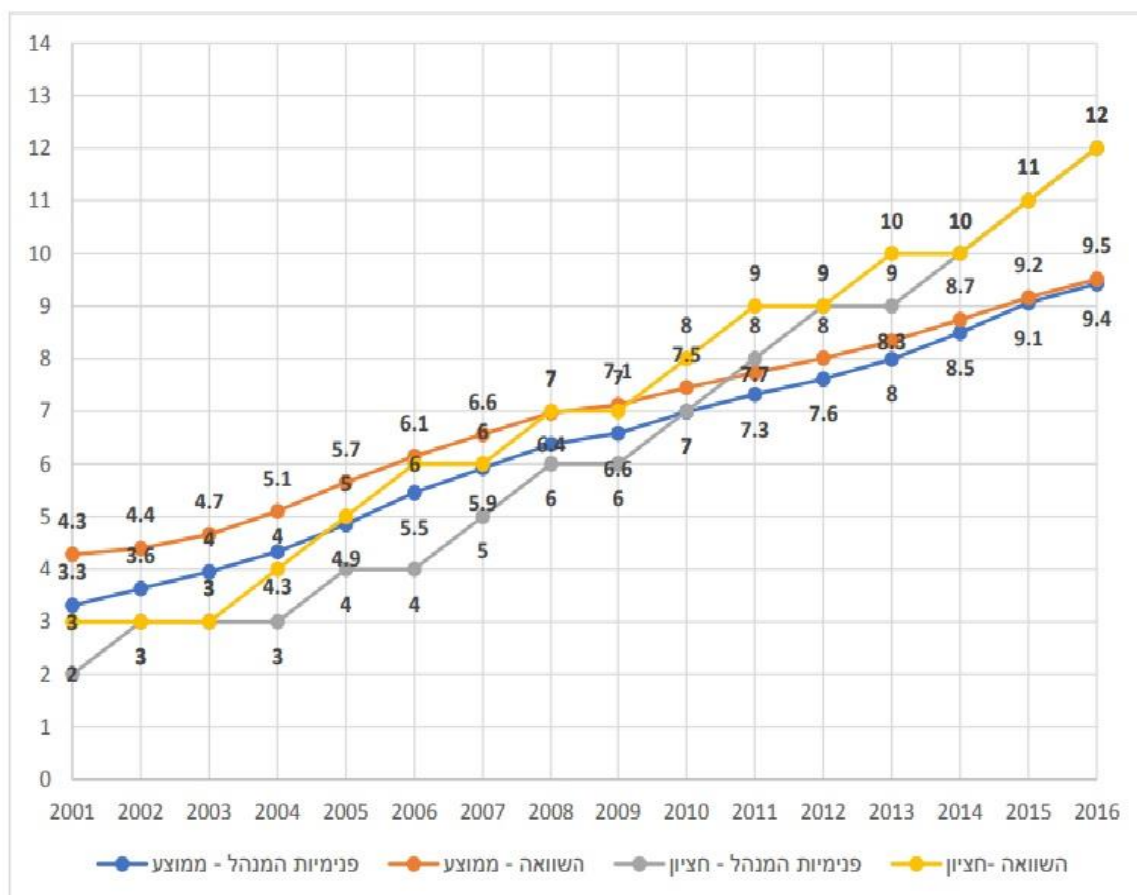
<sup>4</sup> למרות שבכל הקטגוריות השיעור של בוגרי פנימיות גבוה יותר, ההבדלים אינם מובהקים.



כפי שניתן לראות, ככל שיותר שנתונים מצטרפים למעגל העבודה כך, עולה השיעור הכללי של המועסקים<sup>5</sup>. בשנתון של 2001 לדוגמה, 10% מבוגרי הפנימיות היו מועסקים (מכיוון שרובם היו בצבא), לעומת 15% בקבוצת השוואה. ב 2006, 33% מבוגרי הפנימיות היו מועסקים, לעומת 35% בקבוצת השוואה. ככל ששנתונים נוספים נכנסו למעגל העבודה הפער מצטמצם וב 2016 השיעורים שווים. כשבוחנים את שתי הקבוצות לפי גילאים ההבדלים ביניהן נותרים מינוריים.

כאשר בוחנים את מצב הבוגרים ביחס לקבוצת השוואה לאורך השנתונים מ 2001-2016, מנקודת מבט של יציבות תעסוקתית, עולה גם כן תמונה של צמצום פערים, כפי שניתן לראות בתרשים הבא:

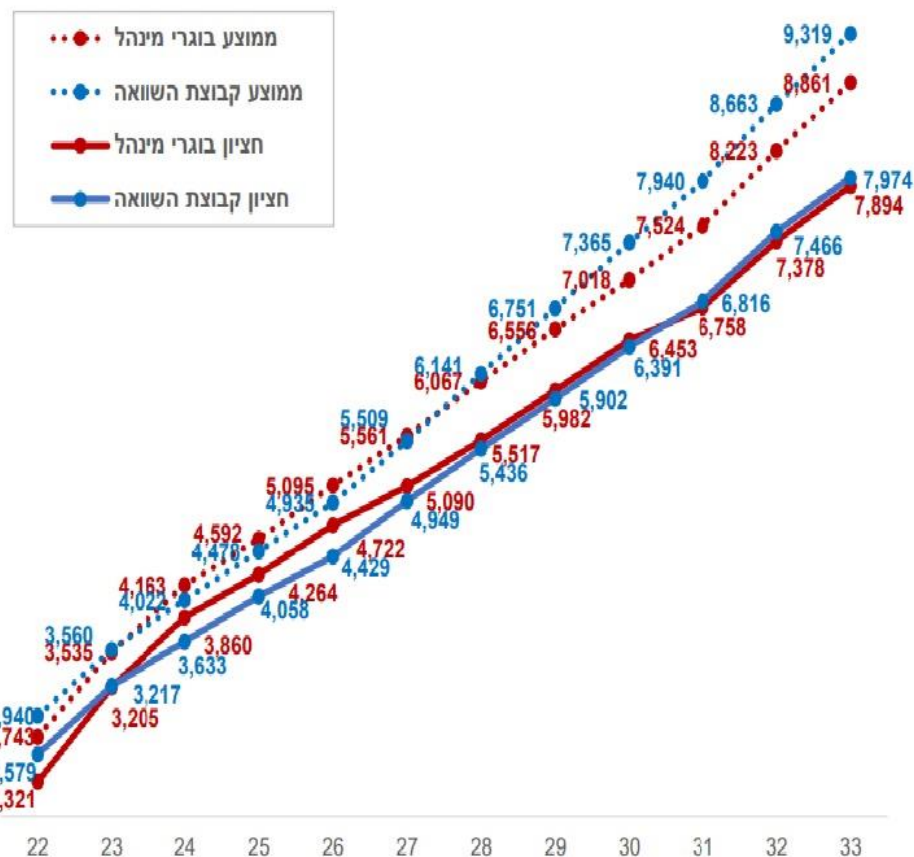
<sup>5</sup> לפחות חודש אחד בשנה.



כפי שניתן לראות, גם בהיבט זה מתקיים פער בשנתונים הראשונים בין הממוצעים, אשר הולך ונסגר ככל שהשנים חולפות. ב 2001 לדוגמה, בוגרי הפנימיות עבדו 3.3 חודשים בשנה, לעומת 4.3 בקבוצת השוואה. ב 2008 עבדו בוגרי הפנימיות 6.4 חודשים בשנה לעומת 7 בקבוצת השוואה. ב 2016 הפער נסגר כמעט לגמרי והממוצע של שתי הקבוצות עומד על 9.5. החוקרים (בנבנישתי ואחי, 2021) מציינים כי לא ניתן להסביר את סגירת הפער רק במונחים של הצטרפות שנתונים נוספים למעגל העבודה, אלא שזהו שיקוף של צמצום הפערים ככל שהניסיון בשוק התעסוקה עולה עם הגיל.

מבחינת דיוור, במחקר של סולימני-אעידן (2012) דיווחו כרבע מהצעירים על החלפת מקום מגורים לפחות פעם אחת מאז עזיבת הפנימייה (בטווח של שנה). שיעור דומה דיווחו על כך שלא יוכלו להישאר במקום מגוריהם לאורך זמן, בשל ארעיות הדיוור (כמו במקרה ש דירה מהצבא) או בשל קשיים בין אישיים וכלכליים (במקרה של הישארות בבית ההורים). 7.6% מהבוגרים (כ 18) דיווחו כי הגיעו למצב שבו אין להם מקום מגורים. במחקר ההמשך של רפאלי (2015), לאחר שלוש שנים, קרוב לשליש מהבוגרים החליפו דירה לפחות פעם אחת בשנה שקדמה לביצוע המחקר ושיעור דומה דיווחו כי לא יוכלו להישאר בדירתם לאורך זמן. עם זאת, רק צעירים בודדים (3) דיווחו כי אין להם מקום מגורים קבוע.

ישנם כמה דרכים לחישוב והשוואה של שכר. המדדים המוחלטים הם שכר בממוצע לחודש בשנה (סך השכר השנתי מחולק ב 12) והשתכרות בפועל (סך השכר ביחס לחודשי העבודה בפועל). המדדים היחסיים הם ביחס לשכר המינימום או כאחוז מן השכר החציוני במשק. מחקר של בנבנישתי ואחי (2021) בדק את השכר של בוגרי הפנימיות החינוכיות ביחס לקבוצת השוואה של בני גילם באוכלוסייה הכללית<sup>6</sup>. להלן מתפלגות השכר לפי גיל במדדים השונים :

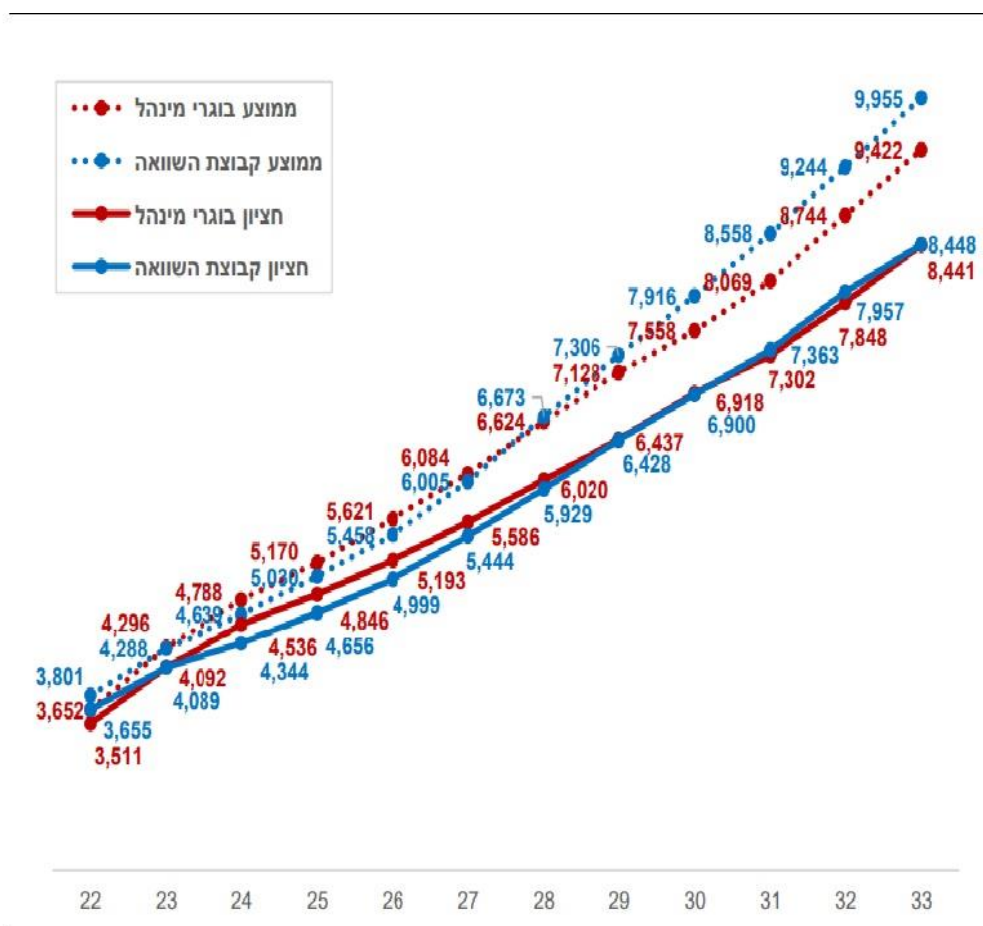


ההשוואה מלמדת על מגמה מעורבת. בגילאי 22-23 השכר הממוצע לחודש בשנה נמוך (במקצת) בקרב בוגרי הפנימיות ביחס לקבוצת השוואה. בגילאי 24-27 המגמה מתהפכת ושכרם של בוגרי הפנימיות גבוה יותר ולאחר מכן, בגילאי 28-33 שוב יש פערים לטובת קבוצת השוואה. כך לדוגמה, בגיל 22 השכר הממוצע לחודש בקרב בוגרי הפנימיות הוא 2,743 ₪ בחודש לעומת 2,940 בקבוצת ההשוואה. בגיל 24 השכר הממוצע לחודש בקרב בוגרי הפנימיות הוא 4,592 ₪ לחודש לעומת 4,473

<sup>6</sup> חשוב לציין שהמחקר נערך רק בקרב בוגרים שעבדו לפחות חודש אחד בשנה ואינו מתייחס לכאלה שאינם עובדים.

יש בקרב קבוצת ההשוואה. בגיל 33 השכר הממוצע לחודש של בוגרי הפנימיות הוא 8,861 ₪ לחודש, לעומת 9,319 ₪ בקרב קבוצת ההשוואה. ניתן לראות גם כי הפערים שמתחילים בגיל 28 הולכים ומתרחבים ככל שהשנים חולפות. בחינת החציון מלמדת על מגמה שונה במקצת. בין הגילאים 23-28 החציון של בוגרי הפנימיות גבוה יותר מזה של קבוצת ההשוואה. החל מגיל 30 המגמה מתהפכת, אם כי בפער קטן מאוד. המגמות הן מאוד דומות גם כאשר מסתכלים מנקודת מבט של אחוז משכר המינימום ואחוז מהשכר החציוני במשק. בשני המדדים הממוצעים מאוד דומים עד גיל 28. מגיל 28 הולך ונפתח פער לטובת קבוצת ההשוואה.

במדד של שכר בפועל לחודשי עבודה אנו מוצאים מגמה דומה, כפי שניתן לראות בתרשים הבא:



כפי שניתן לראות, השכר החודשי הממוצע של בוגרי הפנימיות נמוך במקצת בגילאי 22-23, לאחר מכן גבוה במקצת בגילאי 23-28 ואז מתחיל להיווצר פער לטובת קבוצת ההשוואה שבגיל 33 למשל מגיע לפער שבין הכנסה חודשית ממוצעת של 9,422 ₪ בקרב בוגרי הפנימיות ל 9,955 בקרב קבוצת ההשוואה (פער נוכח אבל לא משמעותי מאוד).

## התנהגות לא נורמטיבית ורווחה נפשית.

במחקר של סולימני-אעידן (2012) נמצא כי ל 7% מהבוגרים הייתה מעורבות כלשהי עם המשטרה, בטווח של שנה לאחר עזיבת הפנימייה. 3.5% מהבוגרים דיווחו כי ביצעו פשע כלשהו לפחות פעם אחת ושיעור דומה דיווחו כי העצרו לפחות פעם אחת. כ 20% מהבוגרים דיווחו על שתייה מופרזת לשוכרה בחודש האחרון, בין פעם אחת לעשר פעמים. כ 13% מן הבוגרים דיווחו כי בשנה שמאז עזיבת הפנימייה הם נעזרו בשירות של בריאות הנפש או קב"ן. שביעות הרצון של הבוגרים במהלך שנה זו מחייהם הייתה נמוכה במקצת מזו שנמצאה לגבי כלל הצעירים בישראל, תוך שימוש בכלי זהה. במחקר ההמשך של רפאלי (2015) נמצאה שביעות רצון מהחיים דומה לזו של צעירים בני גילם באוכלוסייה הכללית. גם במחקר של בנבנישתי ואחי' (2021) נמצאה בקרב בוגרי פנימיות חינוכיות שביעות רצון גבוהה מרוב תחומי החיים, בדומה לקבוצת ההשוואה. לא נמצא הבדל גם בהיבטים שונים של מצוקה רגשית.

## מענים ומדיניות

### בעולם

היחס לבוגרי השמה חוץ ביתית משתנה בין ארצות ומדינות שונות, החל מקבלת אחריות מקיפה המעוגנת בחקיקה עד לסיוע התלוי בקבלת החלטות של גורמי טיפול מקומיים. לצורך סקירה זו נתייחס ל 3 דוגמאות המייצגות מודלים שונים של התייחסות לנושא : ארה"ב, אנגליה ואוסטרליה. בארה"ב ישנה הבנה בדבר האחריות של המדינה למצבם של בוגרי השמה חוץ ביתית והדבר מעוגן בחקיקה פדרלית, כבר משנת 1986. החקיקה הגדירה תחומי אחריות, תמיכה כלכלית ודאגה לצרכים של בוגרי מסגרות השמה והכנתם לחיים נורמטיביים כאזרחים בוגרים. התכניות שנכללות בחקיקה פועלות במסגרת הביטוח הלאומי הממלכתי. בשנת 1999 נחקק חוק הנודע כ "חוק צ'אפי לעצמאות" (ע"ש הסנטור ג'ון צ'אפי אשר יזם אותו), אשר הרחיב את מערך האחריות שנקבע בחקיקה המוקדמת של שנות ה 80. החוק הגדיל באופן משמעותי את התמיכה הממשלתית בצעירים בוגרי השמה חוץ ביתית ואת החובות של המדינות כלפי צעירים אלה (בנבנישתי ואחי' 2016).

כחלק מהאחריות של המדינה המפורטת ב"חוק צ'אפי" ניתן למנות :

- איתור צעירים בני 18 במסגרות ההשמה, מתן תמיכה להשלמת לימודים תיכוניים, סיוע בהכשרה מקצועית, השמה בעבודה, הדרכה בנושאים כגון ניהול תקציב, סיוע בדיור ומימון סדנאות בנושאי מניעת סיכון כגון שימוש בסמים, הריון מוקדם ועוד.
- סיוע לצעירים מתחת לגיל 18 בהשלמת לימודים תיכוניים ותעסוקה.
- עזרה לצעירים שנשארו בהשמה עד גיל 18 בהכנה ללימודים אקדמאיים.
- סיוע בשילוב בתכנית ביטוח בריאות ממלכתית (לחסרי אמצעים כלכליים).
- סיוע לצעירים בגילאי 18-21 בתחומים כגון דיור, השלמת השכלה, תעסוקה וחיים עצמאיים בקהילה.
- סיוע ואף פטור משכר לימוד בתכניות להשלמת השכלה תיכונית וגבוהה.
- סיוע ממוקד בתכניות נפרדות בנושא דיור עצמאי.

בשנת 2008 חלה התפתחות משמעותית נוספת במעמד של צעירים בוגרי השמה חוץ ביתית בארה"ב. בחקיקה פדרלית נקבע שההגדרה של ילדים בהשמה חוץ ביתית תורחב לגילאי 18-21. החקיקה מאפשרת למדינות להמשיך לקבל מימון פדרלי להשמה חוץ ביתית בגילאים אלה. הארכת ההשמה מותנית בכך שהצעיר עומד באחד מהתנאים הבאים : מסיים לימודים בבי"ס תיכון (או המקביל לו), רשום לפחות בחצי תכנית במכללה או בתכנית להכשרה מקצועית, עובד לפחות 80 שעות בשבוע, משתתף בתכנית המסייעת בהכנה לתעסוקה, אינו יכול לעמוד בתנאים הנ"ל עקב מגבלה רפואית. הארכת ההשמה יכולה להתבצע כשהצעיר שוהה באחת המסגרות הבאות : בבית של קרוב משפחה או אפוטרופוס, במשפחת אומנה, בדיור בקהילה שמיועד לבוגרי השמה חוץ ביתית, בתכנית לחיים בקהילה תחת פיקוח או במסגרת לא משפחתית במידה ועדיין ממשיך לימודים בתיכון או שיש לו מגבלה בריאותית (שם. 2016).

גם באנגליה המדינה לוקחת אחריות על בוגרי השמה חוץ ביתית ואחריות זו מעוגנת בחקיקה, אשר עברה התפתחויות ושינויים במהלך שנות ה 90 ותחילת ה 2000. החקיקה שמה דגש על האחריות של רשויות מקומיות להכנה של הצעירים לקראת עזיבת מסגרות ההשמה ולסיוע לאחר העזיבה. החוק מגדיר חמישה תחומי אחריות עיקריים :

- הכנה לעזיבה – הכנה לחיים עצמאיים עוד במהלך שהותם במסגרות ההשמה החוץ ביתית.
- תמיכה וייעוץ לאחר העזיבה – ישנה חובה לייעץ ולתמוך בנערים עד גיל 21, במידה ושהו בהשמה חוץ ביתית עד גיל 16.



- סיוע כלכלי לאחר העזיבה – הרשות המקומית אחראית לספק מקום מגורים לכל נער במצוקה, בגילאים 16-17, אשר נראה כי יעמוד בפני סיכון ממשי במידה ולא ימצא לו מקום מגורים.
- ייצוג וקובלנות – לבני 18-21 יש אפשרות להגיש תלונה במקרים שבהם הם חשים כי לא קיבלו הכנה מספקת ליציאה, או שלא קיבלו סיוע מספק לאחר יציאתם מן הטיפול.
- חובת דאגה למגורים ותמיכה כלכלית לבוגרי השמה בגילאי 21-24 במקרה שהם סטודנטים.
- שיתוף אישי – בנבנישתי ואחי' (2016) מציינים כי באנגליה יותר מבארה"ב יש דגש על שיתוף הצעירים והתחשבות בדעותיהם, בעת גיבוש ותכנון התכנית האישית שלהם.

באוסטרליה העיסוק בנושא החל בשנת 1989, בעקבות לחץ ציבורי ומקצועי, שנבע, בין השאר, ממצאים שהראו על שיעור ניכר של בוגרי השמה חוץ ביתית בקרב צעירים חסרי בית. בניגוד לארה"ב, שם החקיקה היא פדרלית ולאנגליה, שם האחריות מוטלת על הרשות המקומית, באוסטרליה, לכל מדינה ואזור טריטוריאלי יש שירותים נפרדים וחקיקה נפרדת. כך לדוגמה, במדינת New south Wales, הוקם מרכז סיוע לצעירים בגילאים 15-25, אשר מספק עזרה כלכלית ומסייע במציאת פתרונות דיור. במדינת ויקטוריה יש חקיקה המתייחסת מפורשות לבוגרי השמה וכוללת סיוע בהכוונה, מיצוי זכויות, סיוע כספי, עזרה בדיור, בהכשרה מקצועית ובהשכלה ועוד. במדינות אחרות באוסטרליה הסיוע לבוגרי השמה חוץ ביתית אינו מעוגן בחוק והוא משתנה בהתאם לשיקול הדעת של נותני השירות (שם, 2016).

## בישראל

ריבוי המחקר בתחום בוגרי השמה החוץ ביתית והפערים שנתגלו לעומת בני גילם באוכלוסייה הכללית, הביאו לעלייה מתמדת במודעות של הממסד לצורך בפתרונות מערכיים לסוגיה זו. במסמך עמדה של משרד הרווחה משנת 2008 נכתב כי:

" בשנים האחרונות מתחולל שינוי בתפיסה זו, והוא מביא לחשיבה מחודשת בהתייחסות לצעירים מעל גיל 18 ומוביל להכרה בצרכי אוכלוסייה זו ובחיוניותו של פיתוח מואץ של מענים לצרכים ייחודיים אלו".

"במשרד ברווחה הולכת וגוברת ההכרה בצרכיה של אוכלוסיית הצעירים מעל גיל 18 ובהכרח לבנות עבודה תכנית התערבות מערכתית ארצית כוללת... לשם פיתוח תכנית כוללת יהיה צורך השיתוף פעולה בין משרדי, זאת מפני שתכנית מקיפה מצריכה, בין השאר, תוספת משאבים, שינויי חקיקה, פיתוח תכניות לסיוע בדיוור, הכשרה לעולם התעסוקה, סיוע בהשמה וליווי וסיוע בשירותי בריאות" (גרופר, 2018).

גרופר (2018) מציין כי מי שנרתם בעיקר למימוש התכניות האלה הוא המגזר השלישי, אשר תרם משמעותית לשינוי הגישה בקרב מקבלי ההחלטות וקובעי המדיניות ברמה הארצית.

ב 2003 יזמו עמותת אשלים של הג'וינט, בשיתוף עמותת ילדים בסיכוי – המועצה לילד החוסה את תכנית "גשר לעצמאות". מטרת התכנית הייתה לפתח דגמים לפעילות ולשירותים לבוגרי פנימיות וצעירים חסרי עורף משפחתי. המיזם זכה לסיוע של קרנות הביטוח הלאומי וקרן גנדיר. בוועדת ההיגוי שלו היו שותפים משרד הרווחה, משרד החינוך ועמותות שונות (גרופר, 2018). המיזם כלל שלושה רכיבים עיקריים :

- פעילות חינוכית שיטתית להכנת חניכים בפנימיות בכיתות י"א-י"ב ליציאה לחיים עצמאיים
- מודל אזורי : פורמט של "הוסטל" אשר למעשה, ממשיך את המסגרת של המעטפת הפנימית למשך שלוש שנים נוספות (מסיום הפנימייה). מסגרת זו כוללת מגורים וליווי חינוכי-טיפולי.
- מודל פנים-פנימייתי : תמיכה וחיזוק של יוזמות תוך פנימייתיות, אשר חלק מן הפנימיות כבר נחלו לפתח בעצמן ביחס לבוגרים שלהן.

גרופר (2018) טוען כי למיזם זה היו שתי רמות עיקריות של תרומה לנושא. הרמה הראשונה היא הבוגרים עצמם. במחקר הערכה שערכו בנבנישתי ומגנוס (2008) נמצא כי התכנית הייתה אפקטיבית ובעלת תרומה משמעותית עבור המשתתפים בה. ברמה השנייה, התכנית העלתה את המודעות לחשיבות הנושא ברמת קובעי המדיניות במשרדים השונים. וועדת ההיגוי המשותפת איפשרה לכל משרד לבדוק את המוכנות שלו והיכולת לפעול במישור הרלוונטי עבורו. כך למשל משרד הרווחה לקח אחריות על תקצוב דירות הבוגרים ביישובים רבים ומשרד החינוך לקח על עצמו תוספת תקציב לבתי הספר בתוך הפנימיות. בעקבות התכנית מעודד כיום משרד החינוך את הפנימיות החינוכיות, במיוחד כאלה שיש בהן שיעור גבוה של צעירים המוגדרים ללא עורף משפחתי, להרחיב ולחזק את

רשת המענים וההכנה לקראת היציאה. מסקנה נוספת בעקבות התכנית הייתה שלפנימיות צריכה להיות רשת ביטחון לבוגרים, הכוללת "בית בוגרים" אשר עומד לרשות כל מי שזקוק לו במהלך כל ימות השנה וכן מעקב וליווי הבוגרים על ידי הצוות החינוכי של הפנימייה (גרופר, 2018).

מסמך של מרכז המידע של הכנסת מציין כי הביקוש לתכנית "גשר" עולה משמעותית משנה לשנה ולא כל מי שפונה מקבל אישור להיכלל בה. ב 2014 פנו 134 צעירים והתמודדו עם 28 מקומות בדירות. ב 2016 הגיעו 300 צעירים לכנס מתעניינים ו 170 מהם התמודדו עם 42 מקומות בדירות. צוות התכנית סבור שמספרים אלה ילכו ויעלו (רבינוביץ, 2017).

גרופר מציין כמה נקודות נוספות המייצגות את השינויים במשרד החינוך, בכל הקשור לטיפול בבוגרים (מתוך ניוזלטר תחום בוגרים, 2017):

- א. המנהל הפנימייתי מתקצב לפנימיות תקן של חצי משרה עבור איש צוות מקומי המתפקד כרכז תחום הבוגרים. תקציב זה מועבר ל 70 מוסדות פנימייתיים.
- ב. גויסה אשת מקצוע במטה המנהל אשר מרכזת את כל הטיפול בנושא הבוגרים. מתוקף תפקידה היא הקימה יחידה מקצועית המונה ארבעה עובדים, העוסקים באופן קבוע ומתמשך בכל הנושא כולל השתלמויות מקצועיות, פרסום עלון מידע, פיקוח על רכזי הבוגרים בפנימיות ועוד.
- ג. הוקם צוות רב מקצועי במטה אשר עוסק בלימוד יסודי של יוזמות פנים מוסדיות ויוזמות אחרות.
- ד. נבנו קריטריונים ומודל לתקצוב מענים לבוגרים בפנימיות, דוגמת תכניות המשך לבוגרים, רכזי בוגרים, מלגות, בתי בוגרים וכיו"ב.
- ה. הפורום הציבורי למען הפנימיות וכפרי הנוער בישראל נכנס למיזם משותף עם המדינה במטרה להרחיב את המענים בתחום הדיור לבוגרי פנימיות חינוך ורווחה בכל רחבי הארץ.
- ו. פותחו מגוון של תכניות בשיתוף מנהל הסטודנטים, המיועדים לבוגרי פנימיות, כגון תכנית "אקדמיה בראש שקט". במסגרת התכנית 50 סטודנטים יוצאי אתיופיה עוסקים בפעילות התנדבותית למען חניכים בכפרי הנוער ובתמורה מקבלים מקום מגורים בכפר, מלגת קיום וכלכלה.
- ז. המנהל הפנימייתי ממשיך להשתתף במימון דירות בוגרים עבור בוגרים חסרי עורף משפחתי.
- ח. סיוע כספי לבוגרי פנימיות חסרי עורף משפחתי למימון לימודים על תיכונים ואקדמיים.

ב 2006 הודיע משרד הרווחה על השקת תכנית "יתד" – יוזמה לאומית להעצמת מאות אלפי צעירים במצבי סיכון. התכנית המקורית הייתה לתמיכה בצעירים בגילאי 18-28 אך הכנסת אישרה לבסוף עד גיל 25. התכנית מתמקדת בארבעה תחומי חיים מרכזיים : (1) פיתוח מסוגלות עצמית, (2) השכלה, (3) תעסוקה, (4) תנאי מחיה נאותים ומענה על צרכים קיומיים. התכנית כוללת מערך ייחודי לאיתור הצעירים והצמדת חונך אישי לכל אחד מהם. החונך מתפקד כ"מנטור" ומלווה כל אחד מהצעירים בתכנית, תוך בחירה והתאמה של תכניות מתוך סל קיים, לפי הצורך. התכניות מתייחסות למגוון רחב של צרכים : סיוע בהשלמת השכלה תיכונית, ליווי רגשי וחברתי, תמיכה בחיילים במצבי סיכון לקראת, במהלך ואחרי השירות הצבאי כולל סיוע בדיור, משפחות מאמצות, סיוע בהתמודדות עם חובות, מלגות לימודים, השמה בעבודה, חונכות וסיוע מיוחד לאוכלוסיות כגון יוצאי אתיופיה, יוצאי החברה החרדית ועולים חדשים, מימון לימודים אקדמיים, הכשרות מקצועיות והשמה בעבודה, ליווי ושיקום מקצועי, הוסטלים ודירות מעבר, הבטחת הכנסה ועוד. חשוב להדגיש כי התכנית מיועדת לצעירים במצבי סיכון באופן רחב ולא ממוקדת בבוגרי מסגרות השמה חוץ ביתית. בראיון עם פרופסור בנבנישתי, הוא טען שאוכלוסייה זו (בוגרי מסגרות השמה) זקוקה למענה ממוקד יותר.

השירות לילד ולנוער במשרד הרווחה מפעיל מערך המכונה "הכנה לחיים" עבור בני נוער בשנה האחרונה לשהותם בפנימייה. מטרת התכנית הן העצמת התלמיד, הגברת תחושת המסוגלות, העשת הידע שלו ופיתוח מיומנויות, כישורים וערכים לתפקוד עצמאי אוטונומי שיסייעו בהשתלבות מיטבית בחברה. תחומי החיים הכלולים בתכנית הם : טיפול עצמי ועצמאות אישית, בית ומשפחה, קשר בין אישי וחברתי, שימוש במשאבים קהילתיים, בריאות וביטחון, ידע והשכלה, עולם העבודה, נחישות עצמית וסגור עצמי, פנאי וחינוך למיניות בריאה (מתוך אתר התכנית).

השירות לנוער, צעירות וצעירים במשרד הרווחה מפעיל גם הוא תכניות המכוונות לצעירים בסיכון. להלן רשימת התכניות המופעלות על ידי השירות :

טבלה 1: הסיוע לצעירים ולצעירות מטעם השירות לנוער, צעירים וצעירות של משרד העבודה, הרווחה והשירותים החברתיים, 2015 <sup>67</sup>		
שם התוכנית	תיאור התוכנית	מספר המענים או המשתתפים מדי שנה
<b>לנערות ולצעירות</b>		
מנטורינג	תוכנית לנערות ולצעירות בשלבי שיקום מתקדמים הלומדות להיות חונכות לנערות בשלבי שיקום התחלתיים. פועלת באוניברסיטת תל-אביב ובמכללת ספיר	120 צעירות
מקלטים	מיועדים למי שנתונות במשבר, במצב חירום או בסכנת חיים; עם לינה	בכל מקלט 12 מיטות; מדי שנה 300 נערות וצעירות שוהות בהם
צל"ש	הכנה לשירות לאומי או צבאי לנערות בקצה הרצף	250 נערות מדי שנה
החצר הנשית לנערות	תוכנית להפעלת מרחב פתוח ובו טיפול, ליווי, העשרה ומיצוי זכויות בעבור נערות וצעירות במצבי סיכון	נתון חסר
<b>לנערים ולצעירים</b>		
מ.ט.ל. – בית חם לנערים	מרכזים לטיפול פרטני וקבוצתי לבני נוער וצעירים במצבי סיכון, מצוקה וניזוק, ובהם ארוחה, פעילות העשרה ואיתור של מי שמתקשים לקבל סיוע	
מכינה לשירות צבאי או אזרחי	שיתוף פעולה עם מכינות לצעירים במצבי סיכון כדי להגביר את המוטיבציה לשירות ומתן מלגת מחיה באמצעות המוסד לביטוח לאומי	מענה לכ-30 צעירים בשתי מכינות
אפיקים משלבת	הכנה לעולם התעסוקה בעבור צעירים בוגרי שמונה שנות לימוד (תוכנית פילוט)	מענה ל-75 צעירים בשלושה יישובים
צעירים בונים	שיקום על-ידי הקניית מקצוע בעל אופק תעסוקתי, ובכלל זה השלמת השכלה	מענה ל-100 צעירים בארבעה יישובים
<b>לנערות ונערים, צעירות וצעירים</b>		
דירות מעבר	דירות לצעירים הזקוקים לחיזוק לפני יציאתם לחיים עצמאיים המספקות מגורים, ליווי, טיפול ותמיכה, בהשתתפות עצמית של 400 ש"ח לחודש בעבור מזון; חלק מהדירות מופעלות על-ידי רשויות מקומיות, וחלק במיזם משותף עם עמותת "ילדים בסיכונים"; הדירות פתוחות גם לצעירים בשירות צבאי; יש דירה ללהט"בים ודירה לנפגעות תקיפה מינית	37 דירות ל-200 צעירים וצעירות בשנה
הוסטלים לצעירים בסיכון	מתן קורת גג, שיקום והקניית כישורי חיים; טיפול אישי וקבוצתי	שלושה הוסטלים לצעירות והוסטל אחד לצעירים, בכל אחד מקום ל-12 איש; 70 מטופלים מדי שנה
אפיקים	תוכנית תעסוקה להשמה מקצועית ולשיקום אישי, מקצועי ותעסוקתי לצעירים וצעירות בוגרי 10-12 שנות לימוד	פועלת ב-25 יישובים ונותנת מענה לכ-600 צעירים וצעירות
תוכנית וינגייט	קורס להכשרה בתחומי ספורט ב-14 מקצועות, בתנאי פנימייה השלמת השכלה תיכונית לצעירים בסיכון שהם חיילים משוחררים, בשיתוף הקרן לחיילים משוחררים, משרד החינוך ומכון וינגייט. התוכנית פועלת בשלוש מכללות: ספיר בשדרות, צפת והדסה בירושלים	30 צעירות וצעירים
מיטל"י – מכינה שיקומית לימודית	ניידות רחוב בשיתוף עמותת "עלם" לאיתור צעירים במצבי סיכון ומשבר	60 צעירים וצעירות
ניידות "כתובת רחוב"	תוכנית להנגשת מרכזי הצעירים (ראו הסבר בפרק 9) בעבור צעירים בסיכון; במרכז מועסק עובד סוציאלי שתפקידו לאתר צעירים בסיכון ובמצוקה ולהנגיש את המרכז בעבורם	15 ניידות ב-20 יישובים
"בשבילי"		התוכנית פועלת ב-17 מתוך 71-מרכזים לצעירים. <sup>68</sup>

בנוסף על תכניות אלה עובד השירות בשיתוף פעולה עם מנהלת השירות הלאומי-אזרחי כדי לשלב צעירים וצעירות במצבי סיכון בשירות לאומי אזרחי ולתת להם ליווי, תמיכה והעשרה (רבינוביץ, 2017).

ברשות חסות הנוער יש הגדרת תפקיד של מפקחת ארצית לנושא פרט ומעקב אחר בוגרים. כל מי שהשתחרר ממעון או מעון נעול של השירות מקבל ליווי והשגחה של קצין מעקב למשך שנה או יותר (לפי קביעת הממונה על המעונות). באחריותו של קצין המעקב לספק חוות דעת לגבי מקום המגורים, תנאי המגורים, לימודים, תעסוקה וזמן פנוי של הבוגרים. מאז שנת 2010 מפעליה עמותת

"עלם" את תכנית "מחסות לעצמאות" אשר מיועדת לכל בוגרי מעונות הרשת. חסות הנוער מפעילה גם מערך של דירות בוגרים (שש דירות עבור 24 בוגרים), בהן מוקנים לבוגרים מיומנויות של ניהול חיים עצמאיים וסיוע בתהליך השתלבות הדרגתי בקהילה (שם, 2017). במשרד החינוך הוקצה תקן למנהלת הקשרים עם בוגרי פנימיות המנהל לחינוך התיישבותי. המשרד הקצה גם תקן של רכזי בוגרים בכפרי הנוער. ביחד, המערך הזה מספק ליווי, הנחייה ומשאבים לשילוב צעירים, בוגרי כפרי הנוער בחינוך, תעסוקה, דיור ושילוב בקהילה. תכנית זו תוקצבה לחמש שנים כפיילוט בשיתוף עם גוינט ישראל. חמש שנים אלה עומדות להסתיים ולא ברור מה עתיד התכנית.

## מדיניות

בבנישתי ואח' (2016) טוענים כי על מנת לשפר את מצבם של בוגרי ההשמה החוץ ביתית, יש לפעול בארבע נקודות זמן: בעת השהייה במסגרת, לקראת עיתוי הסיום, בתהליך המעבר ובזמן שלאחר המעבר.

**בעת השהייה במסגרת ההשמה** – יש לחזק את הגורמים אשר ייצרו בעתיד מאפייני אישיות ותנאים אחרים אשר יתרמו ליכולת לנהל חיים עצמאיים. גורמים אלה כוללים בניית זהות אישית ומשפחתית, תחושה של יציבות, ביטחון והתקרות בטוחה עם המטפלים וצוות המסגרת ההשתייכותית. חשוב לשמור ולחזק ככל הניתן את הקשר עם המשפחה הביולוגית ולהכין גם אותם ליציאה של הצעיר מן המסגרת וחזרה אפשרית חלקית או מלאה לבית. בנוסף, מומלץ להקנות ולחזק כישורי חיים הרלבנטיים למעבר לחיים עצמאיים ומתן הזדמנויות להתנסות בהם. מומלץ לשים דגש על מרכזים לרכישת השכלה, הכנה לעולם העבודה, בניית כישורים חברתיים וקשרים עם מקורות תמיכה חיוביים. דגש מיוחד צריך להיות מופנה כלפי הכנה לשירות צבאי או לאומי.

**לקראת עיתוי הסיום** – הניסיון בעולם הראה שהארכת משך השהייה במסגרת ההשמה, גם לאחר הגיל הקבוע בחוק והקדשת זמן זה לרכישה או שיפור ההשכלה או כישורים חברתיים, משתלם בעתיד עבור הבוגרים. החוקרים טוענים כי יש מקום לשקול מודל זה בישראל, כולל בתי אומנה במהלך השירות הצבאי.

**בתהליך המעבר** – חשוב שהבוגרים יגיעו לנקודת המעבר כאשר יש בידיהם תכנית אישית והם עברו הכנה לקראת האתגר הצפוי. יש לתמוך בבוגרים ואם אפשר לדאוג שהמעבר ייעשה באופן הדרגתי

ככל האפשר. מומלץ לדאוג לתת בידי הבוגרים את כל המידע הרלוונטי, כולל אנשי קשר לליווי ותמיכה בתקופה זו.

**לאחר העזיבה** – המשך ליווי ותמיכה רגשית ומקצועית. חשוב שלבוגרים יהיה מידע עדכני ונגיש אודות הזכויות שלהם והמשאבים העומדים לרשותם, כולל רשתות לסיוע ותמיכה. כמובן שכל המידע הקשור לשירות צבאי, דיור, השכלה, הכשרה מקצועית ותעסוקה. החוקרים ממליצים לפתח תכניות ממוקדות עבור בוגרים בעלי צרכים ממוקדים כגון הכנה לבגרות, פסיכומטרי, טיפול נפשי ועוד. מומלץ לשמור על קשר עם דמויות משמעותיות מתקופת ההשמה תוך חיבור לרשתות ומקורות תמיכה של בוגרים נורמטיביים.

מלבד ההבחנה בין שלבים אלה, החוקרים ממליצים על שורה של עקרונות נוספים, אשר יש ביכולתם לסייע ולטייב את תהליך המעבר לחיים עצמאיים:

**המשכיות** – מומלץ לדאוג להמשכיות בין הגורמים המטפלים בבני נוער והצעירים בכל שלבי המעבר. ממשקים חשובים במיוחד הם מול הצבא וארגוני חברה אזרחית המעוניינים לסייע. הקשר צריך להתחיל עוד בעת היות הצעירים בהשמה ולהימשך אל חייהם כבוגרים במסגרות השונות.

**חקיקה** – החוקרים ממליצים על חקיקה שתקדם משאבים המיועדים לצעירים בוגרי השמה חוץ ביתית, באופן שיבטא את הידע הקיים בתחום בצורה של מערכת שירותים מקיפה. בנוסף, ממליצים החוקרים על חקיקה ביחס להגמשת הגיל שבו מסתיימת אחריות המדינה לצעירים במסגרות ההשמה. בין השאר, מומלץ לשקול את האפשרות להמשך שהייה במשפחות אומנה או בפנימיות גם בעת השירות הצבאי או בזמן הלימודים או ההכשרה המקצועית.

**אחריות ברמה הארצית והמקומית** – מומלץ ליצור שיתופי פעולה בין שירותים ומערכות שונות לאורך זמן: ילדים-נערים-בוגרים-צעירים על פני רצף של צרכים כגון חינוך, תעסוקה, דיור ובין גופים שונים כגון מוסדות ממשלתיים, ארגוני חברה אזרחית, גופים פרטיים, אקדמיה וכו'.

**השכלה** – רכישת השכלה אקדמית או הכשרה מקצועית היא המפתח להשתלבות מיטבית בחיים נורמטיביים כבוגרים. לכן, על פי החוקרים, חיוני לקדם תהליכים של רכישת השכלה בקרב צעירים ובוגרי השמה חוץ ביתית. כדי לעשות זאת, יש לקדם שותפויות, אשר לא קיימות כיום, בין משרדים שונים (כגון רווחה וחינוך), ארגוני חברה אזרחית, מערכת ההשכלה הגבוהה ועוד. מומלץ גם לפתח תכניות לסיוע בשיפור בגרויות, הכנה לבחינה הפסיכומטרית, קבלה ללימודים אקדמאיים וליווי במהלך הלימודים.

**הערכה** – מומלץ ששירותים האלה ילוו במחקרי הערכה מעצבת ומסכמת, שיתרמו ללמידה, הפקת לקחים, תכנון וקבלת החלטות.

### המלצות אינטגרטיביות

סקירה זו התייחסה למצבם של בוגרי השמה חוץ ביתית בישראל במגוון תחומים. חשוב לציין כי מרבית המידע מתייחס לבוגרי פנימיות חינוכיות, רק מחקרים מעטים מתייחסים לבוגרי פנימיות משרד הרווחה ובוגרי משפחות האומנה. בהקשר זה, מיעוט המידע הגלוי מייצר חוסר בהירות וקושי בהשוואה למדינות אחרות, מה שמקשה מאד על הסקת מסקנות. בכל מקרה, אם נתייחס למחקר של בנבנישתי ושמעוני מ 2012 אודות הישגים בהשכלה של בוגרי המסגרות השונות כמעיד על דפוס מסוים, הרי שממנו עולה כי מצבם של בוגרי הפנימיות החינוכיות מייצג את רמת ההשתלבות הגבוהה ביותר, אחריהם בוגרי משפחות האומנה, הטיפול בקהילה, בוגרי פנימיות הרווחה ולבסוף פנימיות חסות הנוער. מסיכום המידע המוצג כאן ומראיונות העומק, ברצוננו להצביע על הנקודות הבאות כצרכים עיקריים ואפיקי פעולה מומלצים:

- **אחריות מדינה המעוגנת בחקיקה**: המדינה משקיעה מאות אלפי שקלים על ילדים בהשמה ביתית בתקופת ההשמה ואז בבת אחת, בגיל 18, מסירה אחריות ומצפה מהצעירים להסתדר בכוחות עצמם. מעבר לחוסר ההיגיון הכלכלי המשועשע שמאפיין את התפיסה הזאת, אנו עוסקים כאן בחיים של אנשים ובשאלה של גבולות האחריות של המדינה. ראינו כי בארה"ב ובמדינות אחרות ישנה הבנה שהאחריות של המדינה לא יכולה להסתיים בגיל 18 ויש להאריך אותה לגיל 21 ובמקרה של מדינת ישראל לגילאים 24 ואפילו מעבר לכך. נושא זה מקבל משנה תוקף לנוכח המסגר התאורטית של "בגרות בהתהוות" ומסגרות תאורטיות אחרות, המדגישות את חשיבות המעטפת המשפחתית בסיכויי ההצלחה של צעירים בחברה המודרנית. לרוב הצעירים הנורמטיביים בישראל, אשר משתחררים מהצבא, יש מסגרת משפחתית תומכת המאפשרת להם להתרכז בהתפתחות האישית שלהם, בלימודים או ברכישת מקצוע, שלא לדבר על הגשמה עצמית כגון טיול בעולם או התנסויות מסוגים שונים. תקופת הגיל שבין 22-28 היא תקופה מעצבת שקובעת במידה רבה את מסלול החיים העתידי של הצעירים. לעומתם, בוגרי השמה משתחררים מהצבא ללא עורף משפחתי. רבים מהם (מעל 50%) חוזרים לבתים שמהם הוצאו או יצאו כבני נוער ונשאבים בחזרה לסביבה שממנה ניסו לחלץ אותם. חלקם תומכים בהוריהם או



בבני משפחה אחרים. חלקם עסוקים בהשרדות יומיומית ואינם מעלים על הדעת אפשרות של התפתחות אישית והשקעה עצמית. אמנם, בשנים האחרונות חלו שינויים חיוביים בהבנה של המדינה ביחס לאחריותה לצעירים שהם בוגרי השמה חוץ ביתית אולם נראה כי מאמצים אלה הם עדיין בשלבים של "פיילוט" ולא התקבעו כחלק בלתי נפרד מהמערכת. לפיכך, ברמה המקיפה ביותר, רק לקיחת אחריות המעוגנת בחקיקה תביא לשינוי מהותי במצבם של בוגרי השמה חוץ ביתית בישראל.

- רצף מענים וגילאים. בהמשך לנקודה הקודמת, חשוב לשמור על רצף של מענים בהתאם לגילאים שונים ושלבים שונים בחיים. אחד האתגרים במענה לחניכי ובוגרי השמה חוץ ביתית הוא המעבר ממסגרת למסגרת, כל אחת תחת חוקים ונהלים אחרים ותחת אחריות אחרת. על מנת לייצר רצף טיפולי חשוב שיהיה גוף שייראה את הנער-צעיר-בוגר לכל אורך התפתחותו תוך מתן מענה רציף בהתאם לצורך המשתנה.

- השכלה, השכלה, השכלה! כל המרואיינים הדגישו את חשיבות ההשכלה כמפתח למוביליות חברתית בכלל ולבוגרי השמה חוץ ביתית בפרט. בראיון שנערך עמה, הביא גבי מירב שלו, האחראית על הקשר עם בוגרי פנימיות משרד החינוך תיאורי מקרה רבים של בוגרי פנימיות שנתקלים בקשיים רבים בדרכם לרכישת השכלה גבוהה. אחת הדוגמאות שהיא הביאה קשורה למלגות. לטענתה, יש מלגות רבות ב"שוק" אך כולן מחייבות שעות התנדבות רבות כתמורה. עבור בוגרי הפנימיות, אשר נמצאים במאבק הישרדותי, שכולל בד"כ לא רק את החיים ששהם אלא גם תמיכה בבני משפחה אחרים, התחייבות לשעות התנדבות רבות כל כך לא באה בחשבון והם מפסידים את המלגות. זוהי רק דוגמה אחת מני רבות לצורך בחשיבה מערכתית כוללת בניסיון לשלב את בוגרי השמה החוץ ביתית בהשכלה הגבוהה. המענים הקיימים כיום הם ספורדיים ואינם מזהים אותם כקבוצה נפרדת אלא כחלק מצעירים בסיכון (במסגרת תכנית "יתד") או במענים נקודתיים אחרים. גם בחום זה, נדרשת הכרה, אם אפשר שתהיה מעוגנת בחקיקה, במצבם הייחודי של בוגרי השמה חוץ ביתית אשר המדינה דאגה להם למסגרת עד גיל 18 ואז הם מוצאים את עצמם לבדם. זוהי סיטואציה ייחודית הדורשת התגייסות מערכתית לצורך צמצום הפער בינם לבין שאר האוכלוסייה ולשם יצירת נקודת זינוק שווה עבורם.

- סיוע בהכשרה מקצועית ותעסוקה : לא כל הבוגרים מתאימים או מעוניינים בלימודים אקדמיים. במקביל לסיוע ברכישת השכלה גבוהה, אנו ממליצים על מערך מקיף של מלגות או הלוואות בערבות המדינה לצורך הכשרה מקצועית וסיוע בהשמה. גם בתחום זה,

- קיימות תכניות שונות, חלקן במגזר השלישי באמצעות עמותות וחלקן במימון המדינה אך רצוי שהמדינה תוביל את הנושא הזה בראייה מתכללת, איגום משאבים וסיוע ממוקד.
- ליווי, הנחיה ומנטורינג. בוגרי ההשמה החוץ ביתית זקוקים למעטפת רגשית שסופקה להם בעבר על ידי המסגרת הפנימייתית ואותה הם מאבדים ביציאה לחיים עצמאיים. מנטור או מלווה משמשים כסוג של אלטרנטיבה להורה או דמות סמכותית שיכולה להכווין, לייעץ ולשמש כאזן קשבת לקשיים והתמודדות. יתרון נוסף של מנטור הוא בהיותו דמות הרואה את התמונה השלמה ויכולה לקשר בין תהליכים, מוסדות ותחומים הנראים מנותקים עבור הצעירים אך למעשה קשורים האחד לשני. כמובן, שבנוסף לאלה המנטור מתפקד גם כמודל לחיקוי והשראה להצלחה עבור הצעיר. אם המנטור יכול להיות בעצמו בוגר השמה חוץ ביתית – מה טוב.
  - הגדרה מדויקת של המושג "חסרי עורף משפחתי" והיחס שלו לבוגרי מסגרות השמה חוץ ביתית. נראה כאילו המערכת מדברת היום במושגים שונים שלא תמיד נמצאים בהלימה. תכנית "יתד" מדברת על צעירים בסיכון וחסרי עורף משפחתי, אולם ההגדרה של אלו אינה ברורה ולא מספיק ברור היחס של בוגרי השמה חוץ ביתית למושג זה. מומלץ להגדיר בצורה מדויקת אילו בוגרי השמה חוץ ביתית נחשבים כחסרי עורף משפחתי, לפי אילו קריטריונים ומה הסטטוס של בוגרי השמה אחרים, שעדיין זקוקים לתמיכה, אך אינם מוגדרים כחסרי עורף משפחתי.
  - נתונים, מחקר והערכה : רוב הנתונים הקיימים כיום נאספו על ידי חוקרים במסגרת עבודתם האקדמית. קשה למצוא נתונים מסודרים במשרדי הממשלה על דברים בסיסיים כגון היקפים, עלויות, כח אדם, הכשרות וכיו"ב ועד מחקרי הערכה, תוצאות, אימפקט וכד'. כך למשל, מחקר הערכה של תכנית גשר הוא ראשוני והתמקד יותר בהערכה מעצבת. כיום, ב 2021, קשה לענות על השאלה ך מה היא האפקטיביות של התכנית? כך גם לגבי תכנית "יתד" וכך גם לגבי השינויים במשרד החינוך : האם הגדרת תפקידירכזי הבוגרים והעבודה האינטנסיבית שמוביל המשרד שינתה את מצבם של הבוגרים? העלתה את שיעור הסטודנטים? תרמה להשתלבותם בשוק העבודה? לא ברור. איסוף נתונים ושיתופם באופן שקוף ומחקר מלווה קבוע ביוזמת המדינה, הם תנאי הכרחי ללמידה, הפקת לקחים ושיפור המציאות.

- אברהם, ש., דיניסמן, ת. וזעירא, ע. (2012). בוגרי פנימיות חינוכיות בישראל: תפיסתם את הגורמים התורמים להצלחה והמעכבים הצלחה במעבר לחיים עצמאיים. חברה ורווחה, לב, 9-37.
- ארצב, ס., בננישתי, ר. וזעירא, ע. (2014). סדרת ניירות עבודה מס' 90: משתני רקע ותוצאות חינוכיות ותעסוקתיות של בוגרי פנימיות המינהל לחינוך התיישבותי פנימייתי ועליית הנוער. ירושלים: הלשכה המרכזית לסטטיסטיקה.
- בננישתי, ר. ושיף, מ. (2003). מחקר מעקב אחר בוגרי "אור שלום" בגילאי 18 ומעלה (דו"ח מחקר). ירושלים: האוניברסיטה העברית, ביה"ס לעבודה סוציאלית ולרווחה חברתית: קבוצת המחקר בריאות נפש ורווחה של ילדים.
- בננישתי, ר. (2008). הערכת תכניות לבוגרים של מסגרות השמה חוץ ביתית חסרי עורף משפחתי. קבוצת מחקר: בריאות נפש ורווחה של ילדים ובני נוער. בית הספר לעבודה סוציאלית ולרווחה חברתית. האוניברסיטה העברית, ירושלים.
- בננישתי, ר. וזעירא, ע. (2008). הערכת מידת השליטה של מתבגרים בהשמה חוץ ביתית במיומנויות חיים וצורכיהם לקראת עזיבתם את המסגרת. **מפגש לעבודה חינוכית - סוציאלית, 28**, 17-44,
- בננישתי, ר., ומגנוס, א. (2008). הערכת התוכנית "גשר לבוגרי השמה חוץ ביתית חסרי עורף משפחתי". מפגש לעבודה חינוכית-סוציאלית, 28, 45-84.
- בננישתי, ר. ושמעוני, ע. (2012). הישגים בתחום ההשכלה של ילדים ובני נוער בהשמה חוץ-ביתית ובטיפול רשויות הרווחה בקהילה. **מפגש לעבודה חינוכית-סוציאלית, 36**, 185-204.
- בננישתי, ר. (2016). צעירים בוגרי מסגרות חוץ-ביתיות. סקירת ספרות תקופתית. מדינת ישראל, משרד הרווחה והשירותים החברתיים. אגף בכיר למחקר, תכנון והכשרה.
- בננישתי, ר., זעירא, ע., אחדות, נ., שמעוני, ע. (2021). בוגרי כפרי הנוער של המנהל לחינוך התיישבותי. מחקר מעקב. דו"ח ביניים מסכם: תוצאות בתחום הכנסה מעבודה.
- בננישתי, ר., זעירא, ע., אחדות, נ., שמעוני, נ. (2021). בוגרי כפרי הנוער של המנהל לחינוך התיישבותי: מחקר מעקב. דוח ביניים. ירושלים: האוניברסיטה העברית

בן-רבי, ד' וחסין, ט' (2014). **השלכות מדיניות "עם הפנים לקהילה": שינויים במערך השירותים בקהילה וקליטת הילדים ובני הנוער החוזרים מסידורים חוץ-ביתיים, 2005–2011**. דמ-14-719. ירושלים: מאירס-גיוינט-מכון ברוקדייל.

בר, א. (2017). מסגרות רווחה חוץ ביתיות לילדים ונוער – אופן התקצוב ותמחור עלויות. הכנסת. מרכז המחקר והמידע. המחלקה לפיקוח תקציבי

גרופר, ע. (2018). מחויבות המדינה כלפי בוגריה בשלב הבגרות בהתהוות (emerging adulthood): התפתחות ושינויים במדיניות הטיפול בבוגרי פנימיות חינוכיות בכלל וחסרי עורף בפרט. **קשת – כתב עת למדעי הרוח והחברה**, 5, 96-105

המועצה לשלום הילד (2016). ילדים בישראל: לקט נתונים סטטיסטי

זעירא, ע., ובנבנישתי, ר. (2008). בוגרים של פנימיות חינוכיות בישראל: תמונת מצב. **מפגש לעבודה חינוכית-סוציאלית**, 95-134

זעירא, ע., אחדות, נ., ובנבנישתי, ר., שמעוני, ע. (2020). מחקר מעקב אחר בוגרי פנימיות חינוכיות וכפרי נוער. הישגים בהשכלה. חברה ורווחה, מ', 137-170

יבלברג, י. (2013). השמה חוץ ביתית. נייר עמדה. הפורום הציבורי: כפרי הנוער והפנימיות בישראל.

מור-סלה, י. (2020). קידום ושילוב בוגרי פנימיות בהשכלה גבוהה. חברה ורווחה, מ', 171-203

מורנו, ר.כ., צבע, י., פלדמן, ק., שיף, מ. (2012). מעקב אחר ילדים ובני נוער המצויים בטיפול רשות חסות הנוער במשרד הרווחה והשירותים החברתיים. למ"ס

מרכז המידע והמחקר של הכנסת (2014). המיון בקבלה למוסדות להשכלה גבוהה וסוגיית הבחינה הפסיכומטרית. ירושלים: הכנסת, מרכז המידע והמחקר.

סולימני-אעידן, י. (2012). מעברם לחיים עצמאיים של בוגרי פנימיות: גורמים אישיים (מגדר ואופטימיות) ובינאישיים (תמיכה חברתית) המנבאים את מצבם על סף היציאה מהפנימייה ושנה לאחר היציאה. חיבור לשם קבלת תואר "דוקטור לפילוסופיה". אוניברסיטת בר אילן

קשת, י. (2000). כפר הנוער הישראלי: ניסיון להכשרת עילית ואינטגרציה חברתית. בתוך: י. קשת, ש. שלסקי ומ. אריאלי (עורכים), **קהילות של נוער: עיונים בחינוך הפנימייתי בישראל**. עמ' 27-46.

תל-אביב: רמות

רבינוביץ', מ. (2017). סקירת שירותים לצעירים מעל גיל 18 חסרי עורף משפחתי. הכנסת. מרכז המחקר והמידע.

רפאלי, ת. (2015). תקופת ה"בגרות בהתהוות" בקרב בוגרי פנימיות בישראל: המשאבים האישיים והסביבתיים המנבאים תפקוד מסתגל ורווחה נפשית של בוגרי פנימיות כארבע שנים לאחר סיום השהות. חיבור לשם קבלת תואר "דוקטור לפילוסופיה". אוניברסיטת בר אילן

שיף, מ. וקושר, ח. (2005). מחקר מעקב אחר בוגרי פנימיית 'בית אפל' בגילאי 18 ומעלה. דו"ח מחקר. ירושלים: האוניברסיטה העברית, בית הספר לעבודה סוציאלית ולרווחה חברתית

שמאי, ש. (2014). הפנימייה החינוכית בישראל — מנוף לשיקום ערכי. בתוך: ע. גרופר וש. רומי (עורכים), ילדים ומתבגרים במצבי סיכון בישראל: כרך א: תמונת מצב של התחום ותוכני הליבה (עמ' 389-412). תל-אביב: מכון מופ"ת.

Arnett, J. J. (2000). Emerging adulthood: A theory of development from the late teens through the twenties. *American psychologist*, 55(5), 469.

Arnett, J. J. (2007) Aging out of care toward realizing the possibilities of emerging childhood. *New Directions for Youth Development*, 113, 151-161

Benbenishty, R., & Schiff, M. (2009). Perceptions of readiness to leave care among adolescents in foster care in Israel. *Children and Youth Services Review*, 31(6), 662-669.

Clare, M. (2006). Personal reflections on needs and services for young people leaving care: From local to international to national (1996–2005). *Children Australia*, 31(3), 11-17.

Dworsky, A., Napolitano, L., & Courtney, M. (2013). Homelessness during the transition from foster care to adulthood. *American journal of public health*, 103(S2), S318-S323.

Grupper, E. (2013). The youth village: a multicultural approach to residential education and care for immigrant youth in Israel. *International Journal of Child, Youth and Family Studies*, 2, 224-244

Dixon, J. (2008). Young people leaving care: health, well-being and outcomes. *Child & family social work*, 13(2), 207-217.

- Dinisman, T., Zeira, A., Sulimani-Aidan, Y., & Benbenishty, R. (2013). The subjective well-being of young people aging out of care. *Children and Youth Services Review, 35*(10), 1705-1711.
- Havlicek, J. R., Garcia, A. R., & Smith, D. C. (2013). Mental health and substance use disorders among foster youth transitioning to adulthood: Past research and future directions. *Children and youth services review, 35*(1), 194-203.
- Hojer, I., Johansson, H., Hill, M., Cameron, C., & Jackson, S. (2008). The educational pathways of young people from a public care background in five EU countries. London: Thomas Coram Research Unit. *Institute of Education, University of London*.
- Pecora, P. J., White, C. R., Jackson, L. J., & Wiggins, T. (2009). Mental health of current and former recipients of foster care: A review of recent studies in the USA. *Child & Family Social Work, 14*(2), 132-146.
- Pecora, P., Kessler, R., Williams, J., O'Brien, K., Downs, A. C., English, D., ... & Holmes, K. (2005). Improving family foster care: Findings from the northwest foster care alumni study. Seattle, WA: Casey Family Programs.
- Pecora, P. J., Kessler, R. C., O'Brien, K., White, C. R., Williams, J., Hiripi, E., ... & Herrick, M. A. (2006). Educational and employment outcomes of adults formerly placed in foster care: Results from the Northwest Foster Care Alumni Study. *Children and youth services review, 28*(12), 1459-1481.
- Planty, M., Provasnik, S., & Daniel, B. (2007). High School Coursetaking: Findings from The Condition of Education, 2007. NCES 2007-065. *National Center for Education Statistics*.
- Schiff, M. (2006). Leaving care: Retrospective reports by alumni of Israeli group homes. *Social Work, 51*(4), 343-353.
- Sulimani-Aidan, Y., & Benbenishty, R. (2011). Future expectations of adolescents in residential care in Israel. *Children and Youth Services Review, 33*(7), 1134-1141.

- Sulimani-Aidan, Y. (2014). Care leavers' challenges in transition to independent living. *Children and Youth Services Review*, *46*, 38-46.
- Stepanova, E., & Hackett, S. (2014). Understanding care leavers in Russia: Young people's experiences of institutionalisation. *Australian Social Work*, *67*(1), 118-134.
- Stein, M. (2006). Research review: Young people leaving care. *Child & family social work*, *11*(3), 273-279.
- Stewart, C. Joy, et al. "Former foster youth: Employment outcomes up to age 30." *Children and Youth Services Review* *36* (2014): 220-229.
- Von Borczyskowski, A., Vinnerljung, B., & Hjern, A. (2013). Alcohol and drug abuse among young adults who grew up in substitute care—Findings from a Swedish national cohort study. *Children and Youth Services Review*, *35*(12), 1954-1961.
- Zeira, A. (2009). Alumni of educational residential settings in Israel: A cultural perspective. *Children and Youth Services Review*, *31*(10), 1074-1079.
- Zeira, A., Arzev, S., Benbenishty, R., & Portnoy, H. (2014). Children in educational residential care: A cohort study of Israeli youth. *Australian Social Work*, *67*(1), 55-70.